

**T.C.**  
**HEKİMİHAN KAYMAKAMLIĞI**  
**İlçe Milli Eğitim Müdürlüğü**



**2015–2019**  
**STRATEJİK PLAN**

T.C.  
HEKİMİHAN KAYMAKAMLIĞI  
İlçe Milli Eğitim Müdürlüğü

HEKİMİHAN İLÇE MİLLİ EĞİTİM MÜDÜRLÜĞÜ  
2015–2019 STRATEJİK PLANI

HEKİMİHAN-2015



Terbiyedir ki bir milleti ya hür, müstakil, şanlı yüksek bir topluluk halinde yaşatır,  
ya da bir milleti esaret ve sefalate terk eder.

Mustafa Kemal ATATÜRK

## KAYMAKAM SUNUŞU



Gelişen ülkemizde, idarelerin hizmet sunumunda üstlendikleri sorumluluklar ile kaliteli, etkili hizmet üretme ve hesap verme yükümlülükleri her geçen gün daha da artmaktadır. Bu itibarla, stratejik planlamanın gerekliliği ve önemi de yadsınamaz hale gelmiştir.

Stratejik Planlama, idarelerin icraat beyanı hükmünde olup, en etkili ve verimli yönetim aracıdır. İdareciler, stratejik plan ile saptanan stratejileri uygulayarak, hedeflenen amaçlara ulaşmak ve böylece ön görülen misyonun gerçekleştirilmesi için gayret gösterir/göstermelidir.

Eğitim hizmetleri, çıktılarının görülmesi uzun zaman alan ve bazen planlamada ve/veya uygulamada yapılan hata ve eksikliklerin telafisinin çok zor ya da imkânsız olduğu bir kamu hizmetidir. Eğitim faaliyetlerinin, belirlenen hedefler doğrultusunda zaman, beşeri ve mali kaynak israfına meydan vermeden yapılması, gereği gibi stratejik plan yapmaktan ve uygulamaktan geçmektedir.

Bu düşüncelerle, Hekimhan İlçe Milli Eğitim Müdürlüğü tarafından hazırlanan, 2015-2019 Dönemi Stratejik Planı'ndaki hedeflerin, İlçemizdeki eğitim hizmetlerinin etkin ve verimli sunumuna ve eğitim kalitesinin artmasına katkı vermesi temennisiyle; idarecilerimize, öğretmenlerimize ve öğrencilerimize başarılar dilerim.

Tunahan EFENDİOĞLU  
Hekimhan Kaymakamı

## MÜDÜR SUNUŞU



Hekimhan, 50 yıldan bu yana, bu toprakların geleneksel değerleri ile evrensel değerlerini bütünleştirmeyi başarmış, coğrafi ve kültürel olarak sağlam ve güçlü yapısı ile bugün Malatya ilinin en önemli ilçelerinden birisi haline gelmiştir. Kurumumuz ve kurumumuza bağlı diğer kurumlar bilimin ışığında mesleki bilgi, beceri ve donanımına sahip, ülke ve dünya sorunlarına duyarlı, hoşgörülü, yeniliklere açık, özgüven sahibi, girişimci bireyler yetiştirmeyi hedeflemektedir. Ülkemizin temel değerleri ve stratejik hedeflerine uygun eğitim sunarak, evrensel geçerliliği olan bilgi ve beceriler ile donatılmış bireyler yetiştirmek, bilime katkı sağlayacak, ülkede ve dünyada kullanılabilir ve paydaşlarına yararlı olacak bilgi üretmek, şehrinde ve bölgesinde mensuplarının ve toplumun sosyal, kültürel, sanatsal ve sportif gelişimine katkı sağlayacak etkinlikler düzenleyerek ilçemizin gelişmesi ve kalkınması yolunda yoğun çaba harcamaktadır. Hedefimiz, bu çalışmalarda özelde Malatya’da genelde ise Türkiye’de önde gelen nitelikte öğrenci ve öğretmen yapısına sahip, paydaşlarının gereksinimlerini hızlı, kaliteli ve etkili çözümlerle karşılayan öncü bir eğitim merkezi olmaktır.

Kurumumuz, misyonu ve vizyonu ile hedeflerine ulaşma yolunda, paydaşlarına yararlı olacak bilgi üretimini gerçekleştirerek, eğitim-öğretimi evrensel standartlara yükselterek, geliştirerek ve yerleştirerek, bölgenin tarihi, kültürel, sosyal, çevresel ve doğal özelliklerinin korunması ve ön plana çıkartılması yönünde yapılan çalışmaları destekleyen, katılımcı yönetim anlayışını benimseyen, başarılı öğrenci ve personelini daima teşvik eden, yeni yatırımlar için hayırseverlerin desteğini daha da artırmayı hedefleyen bir politika izlemektedir. Kurumumuz ve kurumumuza bağlı diğer kurumlar, kendisini sürekli yenilemekte ve geliştirmektedir. Yoğun bir çalışma dönemi sonunda oluşturulmaya çalışılan 2015-2019 Stratejik Plan, bizim için önemli bir başlangıç noktasıdır. Hazırlık çalışmaları katılımcı bir anlayış içinde gerçekleştirilmiştir.

Bu plan, Hekimhan İlçe Milli Eğitim Müdürlüğü’nün misyon ve vizyonuna ulaşması yolunda, ilke ve değerlerimiz göz önüne alınarak hazırlanmış bir yol haritası olduğunu düşünmekteyim. Kurumumuzun deneyimleri ve birikimleri sonucu ortaya çıkan yeni hedefler ve önümüzdeki dönemlerde yapılacak olan çalışmalar, yapmış olduğunuz bu planda açık bir şekilde ortaya konulmuştur. Milli Eğitim çalışanlarının, stratejik planın uygulanması aşamasında da etkin ve önemli görevler üstleneceklerine olan inancım tamdır. Bu yolla, Hekimhan her geçen yıl güçlenerek gelişecek ve Türkiye’nin aydınlık yarınlarına ulaşma mücadelesinde ışık olmaya devam edecektir.

Cafer DİLEK  
İlçe Milli Eğitim Müdürü

## İÇİNDEKİLER

KAYMAKAM SUNUŞU.....	IV
MÜDÜR SUNUŞU.....	V
İÇİNDEKİLER.....	VI
TABLOLAR DİZİNİ.....	VII
KISALTMALAR.....	VIII
TANIMLAR.....	IX
GİRİŞ.....	X
<b>I.BÖLÜM : <u>STRATEJİK PLAN HAZIRLIK SÜRECİ</u>.....</b>	<b>2</b>
A. <u>Stratejik Planlama Süreci:</u> .....	3
B. <u>Stratejik Plan Modeli</u> .....	5
<b>II.BÖLÜM: <u>DURUM ANALİZİ</u>.....</b>	<b>6</b>
A. <u>TARİHİ GELİŞİM</u> .....	7
B. <u>YASAL YÜKÜMLÜLÜKLER VE MEVZUAT ANALİZİ</u> .....	8
C. <u>FAALİYET ALANLARI, ÜRÜN VE HİZMETLER</u> .....	9
D. <u>PAYDAŞ ANALİZİ</u> .....	11
E. <u>KURUM İÇİ ve DIŞI ANALİZ</u> .....	12
1- <u>KURUM İÇİ ANALİZ</u> .....	12
2- <u>KURUM DIŞI ANALİZ</u> .....	19
F. <u>GZFT ANALİZİ</u> .....	20
G. <u>GELİŞİM/SORUN ALANLARI</u> .....	22
<b>III.BÖLÜM : <u>GELECEĞE YÖNELİM</u>.....</b>	<b>26</b>
<u>MİSYON</u> .....	27
<u>VİZYON</u> .....	28
<u>TEMEL DEĞERLERİMİZ</u> .....	29
<b><u>STRATEJİK PLAN GENEL TABLOSU</u>.....</b>	<b>31</b>
1. <u>TEMA: EĞİTİM VE ÖĞRETİME ERİŞİM</u> .....	32
1. <u>Stratejik Amaç</u> .....	32
2. <u>TEMA: EĞİTİM VE ÖĞRETİMDE KALİTE</u> .....	36
2. <u>Stratejik Amaç</u> .....	36
3. <u>TEMA: KURUMSAL KAPASİTE</u> .....	43
3. <u>Stratejik Amaç</u> .....	43
<b>IV.BÖLÜM : <u>MALİYETLENDİRME</u>.....</b>	<b>50</b>
<b>V.BÖLÜM : <u>İZLEME ve DEĞERLENDİRME</u>.....</b>	<b>53</b>

**TABLolar DİZİNİ**

Tablo 1. Stratejik Planlama Üst Kurulu	Tablo 2. Stratejik Planlama Koordinasyon Ekibi
Tablo 3. İl / İlçe Yönetici İstatistikleri	Tablo 4. Genel Personel İstatistikleri
Tablo 5. Personel hizmet içi eğitim verileri	Tablo 6. Personelin Eğitim Düzeyi
Tablo 7. 2014-2015 Eğitim Öğretim Yılı Net Okullaşma Oranı ( Türkiye / İl )	Tablo 8. Örgün Eğitim Okullarındaki Öğrenci Sınıf Tekrar Durumu (2014-2015)
Tablo 9. Derslik Başına Düşen Öğrenci Sayısı (2014-2015)	Tablo 10. Okul Türlerine Göre İl Geneli İstatistikleri (2014)
Tablo 11. Halk Eğitim Merkezlerince açılan kurs bilgileri	Tablo 12. Açık Öğretim verileri
Tablo 13. İlköğretim Kurumları Yapım Gelir Ve Ödenekleri (2014)	Tablo 14. Geçmiş yıllara ait gelir tablosu
Tablo 15. Üst Politika Belgeleri	Tablo 16. GZFT Analizi
Tablo 17. Gelişim/Sorun alanları	Tablo 18. Stratejik Plan Genel Tablosu
Tablo 19. Performans Göstergeleri 1.1	Tablo 20. Stratejiler 1.1
Tablo 21. Performans Göstergeleri 2.1	Tablo 22. Stratejiler 2.1
Tablo 23. Performans Göstergeleri 2.2	Tablo 24. Stratejiler 2.2
Tablo 25. Performans Göstergeleri 2.3	Tablo 26. Stratejiler 2.3
Tablo 27. Performans Göstergeleri 3.1	Tablo 28. Stratejiler 3.1
Tablo 29. Performans Göstergeleri 3.2	Tablo 30. Stratejiler 3.2
Tablo 31. Performans Göstergeleri 3.3	Tablo 32. Stratejiler 3.3
Tablo 33. Plan dönemi tahmini maliyet	Tablo 34. Amaç ve Hedef bazında tahmini maliyet
Tablo 35. İzleme değerlendirme süreci	

**ŞEKİLLER DİZİNİ**

Şekil 1: İlçe MEM Stratejik Plan Modeli .....	5
Şekil 2: İlçe MEM Organizasyon Yapısı .....	12
Şekil 3: İzleme Ve Değerlendirme Modeli .....	56

**KISALTMALAR**

<b>AB</b>	Avrupa Birliği	<b>ÖĞR</b>	Öğrenci
<b>AR-GE</b>	Araştırma-Geliştirme	<b>ÖĞRT</b>	Öğretmen
<b>BŞK</b>	Başkan/Başkanlık	<b>PESTLE</b>	Politik, Ekonomik, Sosyal, Teknolojik, Legal/Etik ve Ekolojik
<b>BT</b>	Bilişim Teknolojileri	<b>PH</b>	Performans Hedefi
<b>ÇPL</b>	Çok Programlı Lise	<b>PG</b>	Performans Göstergesi
<b>DPT</b>	Devlet Planlama Teşkilatı	<b>RAM</b>	Rehberlik Araştırma Merkezi
<b>EBA</b>	Eğitim Bilişim Ağı	<b>RG</b>	Resmi Gazete
<b>EKYS</b>	Eğitimde Kalite Yönetim Sistemi	<b>SH</b>	Stratejik Hedef
<b>GSYİH</b>	Gayri Safi Yurt İçi Hâsıla	<b>SP</b>	Stratejik Planlama
<b>GZFT</b>	Güçlü-Zayıf-Fırsat-Tehdit	<b>SPE</b>	Stratejik Planlama Ekibi
<b>İŞKUR</b>	İş Kurumu	<b>STD</b>	Sayıllı Tebliğler Dergisi
<b>KHK</b>	Kanun Hakkında Kararname	<b>T.C.</b>	Türkiye Cumhuriyeti
<b>KOBİ</b>	Küçük, Orta, Büyük İşletmeler	<b>TEOG</b>	Temel Eğitimden Ortaöğretime Geçiş
<b>LYS</b>	Lisans Yerleştirme Sınavı	<b>EKYS</b>	Eğitimde Kalite Yönetim Süreci
<b>MEB</b>	Milli Eğitim Bakanlığı	<b>TOKİ</b>	Toplu Konut İdaresi
<b>MEM</b>	Milli Eğitim Müdürlüğü	<b>YGS</b>	Yükseköğretime Geçiş Sınavı
<b>MTE</b>	Mesleki ve Teknik Eğitim	<b>YBO</b>	Yatılı Bölge Ortaokulu
<b>OGYE</b>	Okul Gelişimi Yönetim Ekibi		



**TANIMLAR**

<b>AR-GE Birimi</b>	İl Millî Eğitim Müdürlüğündeki eğitimsel araştırmalar, Stratejik plan hazırlama, kalite geliştirme çalışmaları ile proje çalışmaları yapmak üzere oluşturulan AR-GE birimini,
<b>Destek eğitim odası</b>	Okul ve kurumlarda, yetersizliği olmayan akranlarıyla birlikte aynı sınıfta eğitimlerine devam eden özel eğitime ihtiyacı olan öğrenciler ile üstün yetenekli öğrenciler için özel araç-gereçler ile eğitim materyalleri sağlanarak özel eğitim desteği verilmesi amacıyla açılan odaları ifade eder.
<b>Devamsızlık</b>	Özürsüz ya da özürsüz olarak okulda bulunmama durumu ifade eder. Eğitim arama motoru: Sadece eğitim kategorisindeki sonuçların görüntülediği ve kategori dışı ve sakıncalı içeriklerin filtrelendiğini internet arama motoru.
<b>Eğitim ve öğretimden erken ayrılma</b>	Avrupa Topluluğu İstatistik Ofisinin (Eurostat) yayınladığı ve hane halkı araştırmasına göre 18-24 yaş aralığındaki kişilerden en fazla ortaokul mezunu olan ve daha üstü bir eğitim kademesinde kayıtlı olmayanların ilgili çağ nüfusuna oranı olarak ifade edilen göstergedir.
<b>Örgün eğitim dışına çıkma</b>	Ölüm ve yurt dışına çıkma haricindeki nedenlerin herhangi birisine bağlı olarak örgün eğitim kurumlarından ilişik kesilmesi durumunu ifade etmektedir.
<b>Örgün eğitim</b>	Belirli yaş grubundaki ve aynı seviyedeki bireylere, amaca göre hazırlanmış programlarla, okul çatısı altında düzenli olarak yapılan eğitimidir. Örgün eğitim; okul öncesi, ilkokul, ortaokul, ortaöğretim ve yükseköğretim kurumlarını kapsar.
<b>Performans Göstergesi</b>	Gerçekleşen sonuçların, önceden belirlenen stratejik amaç ve hedeflerle ne ölçüde örtüşüğünün ortaya konulmasında kullanılan, içeriğinde sayısal ifadeler barındıran ölçüt cümlelerini belirtmektedir.
<b>Performans Hedefi</b>	Stratejik hedeflere ilişkin bir mali yılda ulaşılması gereken performans seviyelerini gösteren kavramı
<b>Plan Dönemi</b>	2015-2019 yıllarını
<b>Stratejik Amaç</b>	Belirli bir zaman diliminde kuruluşun ulaşmayı hedeflediği kavramsal sonuçlar
<b>Stratejik Hedef</b>	Stratejik planda belirlenen amaçların ölçülmesi ve gerçekleşme derecesini ortaya koyan; özgül, somut, önemli, ölçülebilir, gerçekleştirilebilir ve zaman bağlı ifadeler
<b>Stratejik Plan</b>	Kamu idarelerinin orta ve uzun vadeli amaçlarını, temel ilke ve politikalarını, hedef ve önceliklerini, performans ölçütlerini ve bunlara ulaşmak için izlenecek yol yöntem ile kaynak dağılımlarını gösteren planı
<b>Tema</b>	Stratejik planda yer alan temel görev alanını
<b>Yaygın eğitim</b>	Örgün eğitim sistemine hiç girmemiş ya da örgün eğitim sisteminin herhangi bir kademesinde bulunan veya bu kademedен ayrılmış ya da bitirmiş bireylere; ilgi, istek ve yetenekleri doğrultusunda ekonomik, toplumsal ve kültürel gelişmelerini sağlayıcı nitelikte çeşitli süre ve düzeylerde hayat boyu yapılan eğitim, öğretim, üretim, rehberlik ve uygulama etkinliklerinin bütününe ifade eder,
<b>Zorunlu eğitim</b>	Dört yıl süreli ve zorunlu ilkokullar ile dört yıl süreli, zorunlu ve farklı programlar arasında tercihe imkân veren ortaokullar ve imam-hatip ortaokullarından oluşan ilköğretim ile ilköğretime dayalı, dört yıllık zorunlu, örgün veya yaygın öğrenim veren genel, mesleki ve teknik öğretim kademelerinden oluşan eğitim sürecini ifade eder.

## GİRİŞ

Hızla gelişen ve değişen dünyamızda nitelikli insan gücünün önemi günden güne artmaktadır. Günümüzde kurumların gelecekleriyle ilgili somut hedeflerinin belirlendiği stratejik planlarının olması gerektiği bir gerçektir. Hekimhan İlçe Milli Eğitim Müdürlüğü, 2015-2019 stratejik planını bu doğrultuda hazırlanmıştır.



Sosyal, siyasal, ekonomik ve teknolojik alanlarda meydana gelen değişimler, tüm toplumsal kurumları olduğu gibi eğitim kurumlarını da etkilemektedir. Bu anlamda, eğitim kurumlarında yeni yaklaşımlar ve uygulamaların yaşama geçirilmesi, bir zorunluluk haline gelmiştir. Eğitim kurumları, toplumun kültürel zenginliklerini yaşatabilme ve çağın gelişmelerine yön verebilmede etkin olabilmek için, belli hedefler ortaya koyar. Kurumlarımızın kendilerinden beklenen işlevleri yerine getirebilmeleri, iyi bir planlamaya ve bu planlamanın etkin bir şekilde uygulanmasına bağlıdır. Belirsizlikler ile hızlı değişimin bir arada yaşandığı günümüz koşullarında, örgütlerin işlevleri sürekli farklılaşmaktadır. Bu farklılaşmanın farkında olarak çevre koşullarına aktif bir uyum, stratejik planlamayla mümkün görülmektedir. Planlama, önceden belirlenmiş amaçları gerçekleştirmek için yapılması gereken işlerin saptanması ve izlenecek yolların seçilmesidir. Bu özelliği ile planlama, geleceğe bakma ve olası seçenekleri saptama sürecidir. Planlama sahip olunan sınırlı kaynakların en rasyonel kullanımını sağlamaya yönelik bir süreçtir. Bu sürecin temelinde amaçlı, bilinçli ve sistemli bir eylem yatmaktadır.

Dünyada meydana gelen hızlı gelişmeler ve değişimler; bütün kurum ve kuruluşları olumlu ya da olumsuz etkilediği gibi eğitim kurumlarını da bu yönde etkilemektedir. Bu değişimin önünde durmak ya da bu gelişim ve değişime karşı çıkmak dünya gerçeklerine gözümüzü ve kulağımızı kapatmak, kendimizi dünyadan tecrit etmek demektir.

Bu bağlamda hazırladığımız “Stratejik Plan”; bizlerin 2015–2019 yılları arasındaki zaman dilimini ve sonrasını şekillendirmektir.

**Mahmut KARACA**

**İlçe Milli Eğitim Şube Müdürü  
Stratejik Planlama Ekibi Lideri**

# I. BÖLÜM

## STRATEJİK PLAN HAZIRLIK SÜRECİ

## A. STRATEJİK PLANLAMA SÜRECİ

Hekimhan İlçe Millî Eğitim Müdürlüğü 2015-2019 Stratejik Plan Hazırlık çalışmaları 16.09.2013 tarih ve 26 sayılı Genelgenin yayımıyla başlatılarak aşağıdaki süreç işletilmiştir.

### 1. STRATEJİK PLANLAMA ÜST KURULU VE STRATEJİK PLANLAMA EKİBİ

**Tablo 1. Stratejik Planlama Üst Kurulu**

Sıra No	Adı soyadı	Unvanı
1	Cafer DİLEK	İlçe Milli Eğitim Müdürü
2	Mahmut KARACA	İlçe Milli Eğitim Şube Müdürü
3	Murat YILMAZ	İlçe Milli Eğitim Şube Müdürü
4	Vahap Vural ŞAHİNOĞLU	Öğretmenevi ve ASO Müdürü
5	Ufuk KORKMAZ	Okul Müdürü

**Tablo 2. Stratejik Planlama Koordinasyon Ekibi**

Sıra No	Adı soyadı	Görevi
1	Mahmut KARACA	İlçe Milli Eğitim Şube Müdürü
2	Murat YILMAZ	İlçe Milli Eğitim Şube Müdürü
3	Gülten COŞKUN	Şef
4	Murat KARA	V.H.K.İ
5	Mehmet ERGİN	V.H.K.İ
6	Hasan DİLEK	Memur
7	Aysel EKİZ	Memur
8	Ahmet Turan COŞKUN	Mutemet

## 2. STRATEJİK PLANLAMA SÜRECİNDE YAPILAN ÇALIŞMALAR

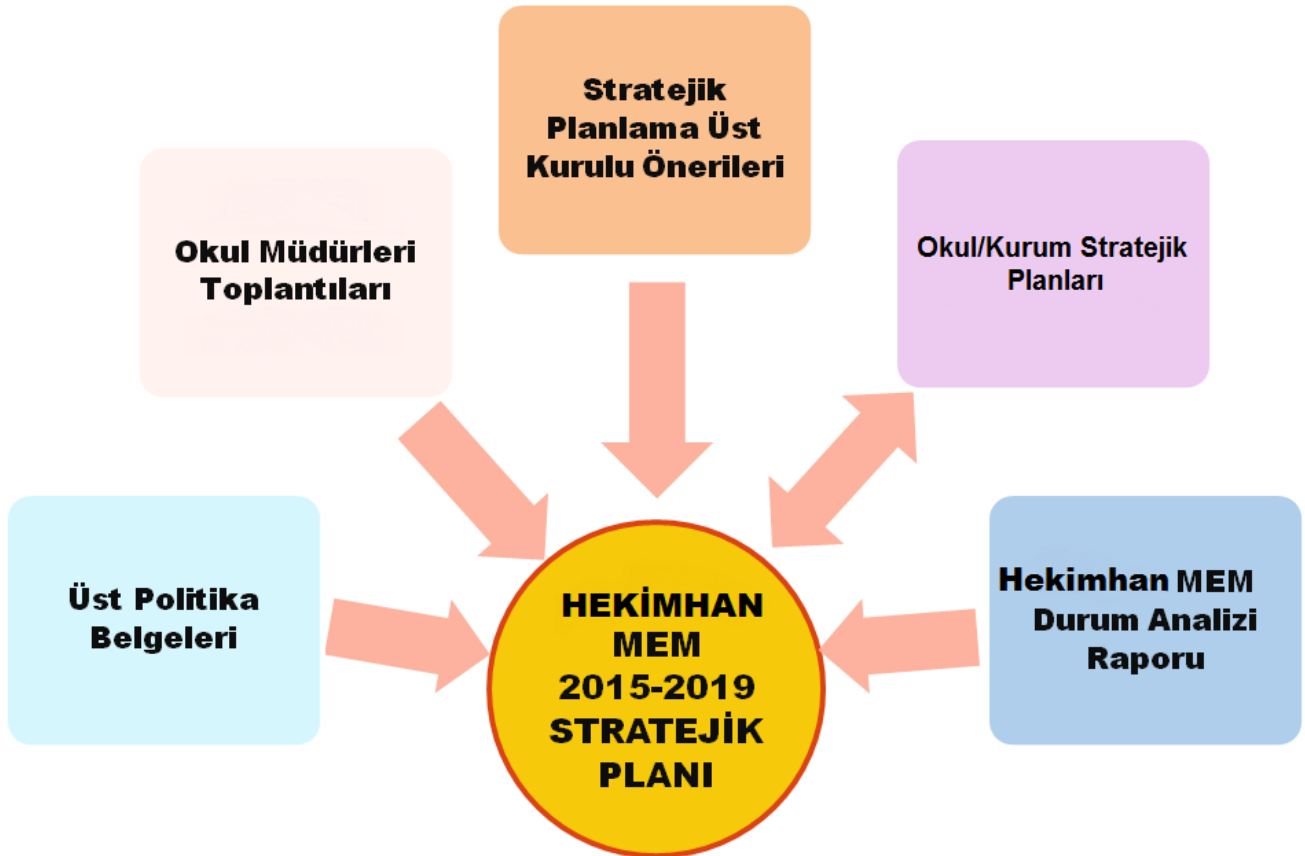
Stratejik planlama çalışmalarımız, Bakanlığımızca yayımlanan 2013/26 No'lu Genelge ve ekli 2015-2019 Stratejik Plan Hazırlık Programı doğrultusunda başlatılmıştır. Bu kapsamda, İlçe MEM Stratejik Planlama Üst Kurulu ve Stratejik Planlama Ekibi oluşumundan sonra planlama sürecinde aşağıdaki çalışmalar gerçekleştirilmiştir.

- ✓ Hekimhan İlçe Millî Eğitim Müdürlüğü 2015-2019 Stratejik Planının hazırlanmasında Kalkınma Bakanlığı tarafından yayınlanan Kamu İdareleri İçin Stratejik Planlama Kılavuzu temel alınmıştır.
- ✓ Hekimhan İlçe Millî Eğitim Müdürlüğü 2015-2019 Stratejik Planı, literatür taraması, üst politika belgeleri, geniş katılımlı çalıştaylar, durum analizi raporu, iç ve dış paydaşların görüşleri ile kurumumuz birimlerinin katkıları doğrultusunda hazırlanmıştır.
- ✓ Yine stratejik plan hazırlık döneminde planı hazırlayacak ekibimize il Ar-Ge birimlerince stratejik planlamaya ilişkin eğitimler verilmiştir.
- ✓ İç ve dış paydaşların katkılarının alınması amacıyla iç ve dış paydaşlardan görüşler alınarak değerlendirilmiştir. Paydaş araştırması kapsamında ilgili kamu kurum ve kuruluşlarının görüşleri alınmıştır.
- ✓ Stratejik plan hazırlık sürecinde, birçok çalıştaylar yapılmış ve bu çalıştaylarda GZFT analizi başta Olmak üzere misyon, vizyon, temel değerler, amaçlar ve hedeflerin belirlenmiştir. Kurumumuz birim amirleri katılımıyla toplantılar yapılmış ve birimlerin beş yıllık plan süreci için gelecek tahminleri alınmıştır.
- ✓ İl MEM Stratejik Planlama Ekibi tarafından, Müdürlüğümüz ve Okul/Kurum idarecilerine yönelik stratejik planlama konulu çalışma toplantıları gerçekleştirildi.

**B -STRATEJİK PLAN MODELİ**

Müdürlüğümüz stratejik planın hazırlanmasında tüm tarafların görüş ve önerileri ile eğitim önceliklerinin plana yansıtılabilmesi için geniş katılım sağlayacak bir model benimsenmiştir.

Stratejik planın temel yapısı Müdürlüğümüz Stratejik Planlama Üst Kurulu tarafından kabul edilen Müdürlük Vizyonu temelinde eğitimin üç temel bölümü (erişim, kalite, kapasite) ile paydaşların görüş ve önerileri baz alınarak oluşturulmuştur.



## **II. BÖLÜM**

# **DURUM ANALİZİ**

Kurumumuz amaç ve hedeflerinin geliştirilebilmesi için sahip olunan kaynakların tespiti, güçlü ve zayıf yönler ile kurumun kontrolü dışındaki olumlu ya da olumsuz gelişmelerin saptanması amacıyla mevcut durum analizi yapılmıştır.

## A- HEKİMHAN'DA EĞİTİMİN TARİHSEL GELİŞİMİ

Hekimhan İlçesi'nde, yörede bulunan mağaralar ve ören yerlerinde yapılan yüzey araştırmaları, ilk yerleşimin M.O, 5000-3500 yılları arasında Geç Kalkolitik devrinde başladığını göstermektedir. Eski tunç devrinde de devam eden yerleşimin daha sonraki devirlerde sürdüğü sanılmaktadır. Yöredeki tarihi kalıntılara göre Roma ve Bizans dönemlerinde de yerleşimin olduğu bilinmektedir.



1915 yılında ilçe olarak Malatya'ya bağlanmıştır. İle uzaklığı 80 km, olup, 1040 rakımdadır. Yöre ova ve dağlık bir özellik gösterir. İlçenin doğusunda Arguvan, güney doğusunda Yazıhan, Malatya, güneyinde Akçadağ, batısında Kuluncak, kuzeyinde Sivas'ın Kangal ilçesi bulunur.



İlçemizde Eğitim-Öğretim 1928 yılında Sakarya İlkokulunun açılmasıyla başlamıştır. 1985 yılında aynı okul bahçesinde Sakarya Ortaokulu hizmete girmiştir. Hekimhan Lisesi 1967-68 Eğitim - Öğretim yılında bugünkü Sakarya Ortaokulu binasının yerinde hizmete başlamış, daha sonra 1990' da bugünkü hizmet binasına taşınmıştır. Atatürk İlkokulu, Mevcut binası 1975 yılında 5 derslik olarak yapılmıştır. İlçemiz METEM Müdürlüğü ise 1972 yılında eski Sakarya Ortaokulu binasında hizmete girmiştir. 2003 yılında Kız Meslek Lisesi ile birleştirilen okulumuz Merkezi ve Teknik Eğitim Merkezine dönüştürülmüştür. 75 Yıl İMKB YBO 2000 yılında eğitim öğretime açılmış olup İMKB tarafından yaptırılmıştır. Kurşunlu YBO ise 2001-2002 eğitim-öğretim yılında faaliyete geçmiştir. Hekimhan Anadolu Lisesi 2009 yılında Hekimhan Lisesi bünyesinde açılmış, 2012 yılında mevcut binasına taşınmıştır. 1976 yılında ise Hekimhan İmam Hatip Lisesi olarak açılmış olup, 1996 yılına Anadolu İmam Hatip Lisesini, 2012 yılında İmam Hatip Ortaokulunu bünyesine katarak eğitim-öğretime devam etmektedir.





## B- YASAL YÜKÜMLÜLÜKLER VE MEVZUAT ANALİZİ

Hekimhan İlçe Milli Eğitim Müdürlüğü 2015-2019 Stratejik Planı 16.09.2013 tarih ve 26 sayılı Genelge ve ekli program çerçevesinde hazırlanmıştır. Planlama aşamasında; ilgili Kanun ve Yönetmelikler incelenerek, 5 yıllık(2015-2019) stratejik amaç, hedef ve stratejilerin belirlenmesinde yararlanılmıştır. Bunlar;

- ✓ 5018 Sayılı Kamu Mali Yönetimi Ve Kontrol Kanunu
- ✓ 1739 Sayılı Milli Eğitim Temel Kanunu
- ✓ 652 Sayılı Kanun Hükmünde Kararname
- ✓ 657 Sayılı Devlet Memurları Kanunu
- ✓ Kamu İdarelerinde Stratejik Planlamaya İlişkin Usul ve Esaslar Hakkında Yönetmelik
- ✓ 28471 Sayılı İl/İlçe Milli Eğitim Müdürlükleri Yönetmeliği
- ✓ 2013/26 No'lu Genelge ve Ekli Program

Dosyada yer verilen yasal dayanaklarda, doğrudan ya da dolaylı olarak eğitimle ilgili maddeler alınmıştır. Aşağıda bazı yasalardan ilgili madde örnekleri verilmiştir. Diğer mevzuata ilişkin açıklamalar durum analizi dosyasında yer almaktadır.

### ➤ 5018 SAYILI KAMU MALİ YÖNETİMİ VE KONTROL KANUNU

5018 Sayılı Kanunda;, Kamu idarelerine kalkınma planları, programlar, ilgili mevzuat ve benimsedikleri temel ilkeler çerçevesinde geleceğe ilişkin Misyon ve Vizyonlarını oluşturmak, stratejik amaçlar ve ölçülebilir hedefler saptamak amacıyla katılımcı yöntemlerle stratejik plan hazırlama görevi verilmiştir.

### ➤ 28471 SAYILI İL/İLÇE MİLLİ EĞİTİM MÜDÜRLÜKLERİ YÖNETMELİĞİ

#### MADDE 1.

Bu Yönetmeliğin amacı, il ve ilçe millî eğitim müdürlüklerinin görev, yetki ve sorumluluklarını düzenlemektir.

#### MADDE 6.

1) İl ve ilçe millî eğitim müdürleri, Bakanlığın eğitim politikaları ve stratejik planlarını, mevzuat ve programlar doğrultusunda yönetmek, yönlendirmek, denetlemek ve koordine ederek etkin ve verimli bir şekilde yerine getirmek ile görevli ve sorumludurlar. İl ve ilçe millî eğitim müdürleri, bu görevlerini il ve ilçe yöneticileri arasında yapacakları işbölümü çerçevesinde yürütür. İl millî eğitim müdürleri bu görevlerin yürütülmesinde kendilerine yardımcı olmak üzere büro oluşturabilir.

2) İl millî eğitim müdür yardımcıları, sorumluluklarına verilen görevleri yapmak, hizmetler arasında uyumlu işbirliği ve çalışma düzenini sağlamak, il müdürlüğü adına toplantılara katılmak, yazışmaları ve belgeleri il müdürü adına imzalamak, il müdürlüğüne vekâlet etmek ve millî eğitim müdürü tarafından verilen diğer görevleri yürütmekle görevli ve sorumludurlar.

3) İl ve ilçe millî eğitim şube müdürleri, sorumluluklarına verilen hizmetleri yürütmek, il veya ilçe müdürlüğü adına toplantılara katılmak, yazışmaları ve belgeleri il veya ilçe müdürü adına imzalamak, ilçe millî eğitim müdürlüğüne vekâlet etmek ve il veya ilçe millî eğitim müdürü tarafından verilen diğer görevleri yürütmekle görevli ve sorumludurlar.

4) İl ve ilçelerde bulunan tesis müdürleri, tesislerle ilgili il millî eğitim müdürünün vereceği görevleri mevzuat çerçevesinde yürütürler.

## C- FAALİYET ALANLARI, ÜRÜN VE HİZMETLER

Hekimhan İlçe Milli Eğitim Müdürlüğü Faaliyet Alanları ile ürün hizmetlerin belirlenmesinde; İl/İlçe Milli Eğitim Müdürlükleri Yönetmeliği, Yasal yükümlülükler, mevzuat analizi, standart dosya planı ve kamu hizmet envanterinden yararlanılmıştır.

Buna göre faaliyet, ürün ve hizmetler şu şekildedir:

### EĞİTİM VE ÖĞRETİM

- Eğitim ve öğretime erişim imkânlarının sağlanması
- Yabancı öğrencilerin eğitim ve öğretime yönelik iş ve işlemlerin yürütülmesi
- Hayat boyu öğrenme kapsamında eğitim ve öğretim faaliyetlerinin düzenlenmesi
- Hayat boyu öğrenme kapsamında eğitim ve öğretim faaliyetlerinin düzenlenmesi
- Ders kitaplarının ve diğer eğitim materyallerinin dağıtımının yapılması
- Eğitsel tanılama ve yönlendirme faaliyetlerinin yürütülmesi
- Kişisel, eğitsel ve mesleki rehberlik faaliyetlerinin yürütülmesi
- Psikososyal koruma, önleme ve müdahale hizmetlerinin verilmesi
- Özel politika gerektiren bireylerin eğitim ve öğretime ilişkin iş ve işlemlerin yürütülmesi
- Yatılılık, bursluluk ve özel öğretim hizmetlerinin yürütülmesi
- Yükseköğretimle ilgili Bakanlıkça verilen görevleri yerine getirilmesi
- Yükseköğretime giriş sınavları konusunda ilgili kurum ve kuruluşlarla iş birliği yapılması.
- Yurt dışında öğrenim görüp yurda dönen öğrencilerle ilgili iş ve işlemleri yürütülmesi.

### BİLİMSEL, KÜLTÜREL, SANATSAL VE SPOR TİF FAALİYETLER

- Okuma kültürünün geliştirilmesine yönelik çalışmaların yürütülmesi
- Öğrencilere yönelik yerel, ulusal ve uluslararası düzeyde bilimsel, kültürel, sanatsal ve sportif faaliyetlerin düzenlenmesi
- Öğrencilerin yerel, ulusal ve uluslararası düzeydeki bilimsel, kültürel, sanatsal ve sportif faaliyetlere katılımlarının sağlanması

### ÖLÇME VE DEĞERLENDİRME

- Ölçme ve değerlendirme iş ve işlemlerini birimlerle iş birliği içerisinde yürütmek.
- Sınavların uygulanması ile ilgili organizasyonu yapmak ve sınav güvenliğini sağlamak.
- Sınav komisyonunun sekretarya hizmetlerini yürütmek.

### İNSAN KAYNAKLARI

- Çalışanların mesleki gelişimlerine yönelik faaliyetlerin yürütülmesi
- Norm belirleme, atama, görevlendirme, yer değiştirme, terfi ve benzeri özlük işlemlerinin yürütülmesi

## ARAŞTIRMA, GELİŞTİRME, PROJE VE PROTOKOLLER

- Proje ve protokollerin hazırlanması, uygulanması ve değerlendirilmesi
- Eğitim ve öğretimin geliştirilmesine yönelik araştırma ve geliştirme faaliyetlerinin yürütülmesi
- Yurt içi ve yurt dışında eğitim ve öğretim süreçlerine ilişkin gelişmelerin takip edilmesi
- Öğrenci ve öğretmenlerin değişim ve hareketlilik programlarından yararlanabilmeleri için gerekli iş ve işlemlerin yürütülmesi

## YÖNETİM VE DENETİM

- Bakanlığımızca verilen plan ve programlarla ilgili görevlerin yürütülmesi
- Müdürlüğümüzün görev alanlarına ilişkin hukuksal iş ve işlemlerin yürütülmesi
- İstatistikî verilerin toplanması, analizi ve yayınlanması
- Stratejik plan ve performans programının hazırlanması, uygulanması izlenip değerlendirilmesi ve faaliyet raporunun hazırlanması
- Müdürlüğümüze bağlı sosyal tesis ve işletmelere ilişkin iş ve işlemlerin yürütülmesi
- Müdürlüğümüz bütçesine ilişkin iş ve işlemleri yürütülmesi
- Yatırım programlarının hazırlanması ve izlenmesi
- İzleme ve değerlendirme faaliyetlerinin yürütülmesi
- Rehberlik, denetim, inceleme ve soruşturma faaliyetlerinin yürütülmesi
- Her kademedeki öğrencilere yönelik dernek ve vakıflar ile gerçek ve diğer tüzel kişilerce açılacak veya işletilecek yurt, pansiyon ve benzeri kurumların açılması, devri, nakli ve kapatılmasıyla ilgili esasların belirlenmesi ve denetimi
- Müdürlüğümüzün faaliyetlerine yönelik bilgi edinme, talep, ihbar, şikâyet, görüş ve önerilere ilişkin işlemlerin yürütülmesi

## FİZİKİ VE TEKNOLOJİK ALTYAPI

- Okul ve kurum binaları dâhil, taşınmazlara ilişkin her türlü yapım, bakım ve onarım işlerini ve bunlara ait kontrol, koordinasyon ve mimari proje çalışmalarının yürütülmesi
- Müdürlüğümüzün taşınır ve taşınmazlarına ilişkin işlemlerin yürütülmesi
- Eğitim ve öğretim ortamlarının standartlarının belirlenmesi
- Eğitim ve öğretim teknolojilerinin öğrenme süreçlerinde etkin kullanılmasına yönelik altyapı çalışmalarının yürütülmesi
- Özel okulların arsa tahsisi, teşvik ve vergi muafiyeti ile ilgili iş ve işlemlerinin yürütülmesi
- Kamulaştırma yoluyla arsa üretimi
- Hizmet alanlarıyla ilgili bilişim teknolojilerine yönelik çalışmaların yürütülmesi

## D. PAYDAŞ ANALİZİ

Paydaşlar, iç paydaş, dış paydaş, yararlanıcı, tedarikçi, temel ortak ve stratejik ortak olarak sınıflandırılabilir. Paydaşlarımızı belirlerken kuruma girdi sağlayanlar kurumun ürün ve hizmet sunduğu kesimler, işbirliği yapılanlar, kurumun faaliyetlerinden etkilenen ve etkileyen kesimler paydaş olarak belirlenmiştir. Paydaş analizi ile;

- ✓ Paydaşların kuruluş hakkındaki görüşlerinin alınmasıyla, kuruluşun güçlü ve zayıf yönleri ile fırsat ve tehditleri hakkında fikir edinilmesi,
- ✓ Paydaşların hangi aşamada katkı sağlayacağını tespit edilmesi, paydaşların görüş, öneri ve beklentilerinin stratejik planlama sürecine dâhil edilmesi amaçlanmıştır.

Yukarıda verilen bilgiler dâhilinde Müdürlüğümüzün faaliyet ve hizmetleriyle ilgisi olan, paydaşlar iç paydaş, dış paydaş, yararlanıcı, tedarikçi, temel ortak ve stratejik ortak olarak sınıflandırılmıştır. Sınıflandırılan paydaşlar etki-önem matrisine göre değerlendirilerek önceliklendirilmiştir. Paydaş analiz tablosu durum analizi raporunda verilmiştir.

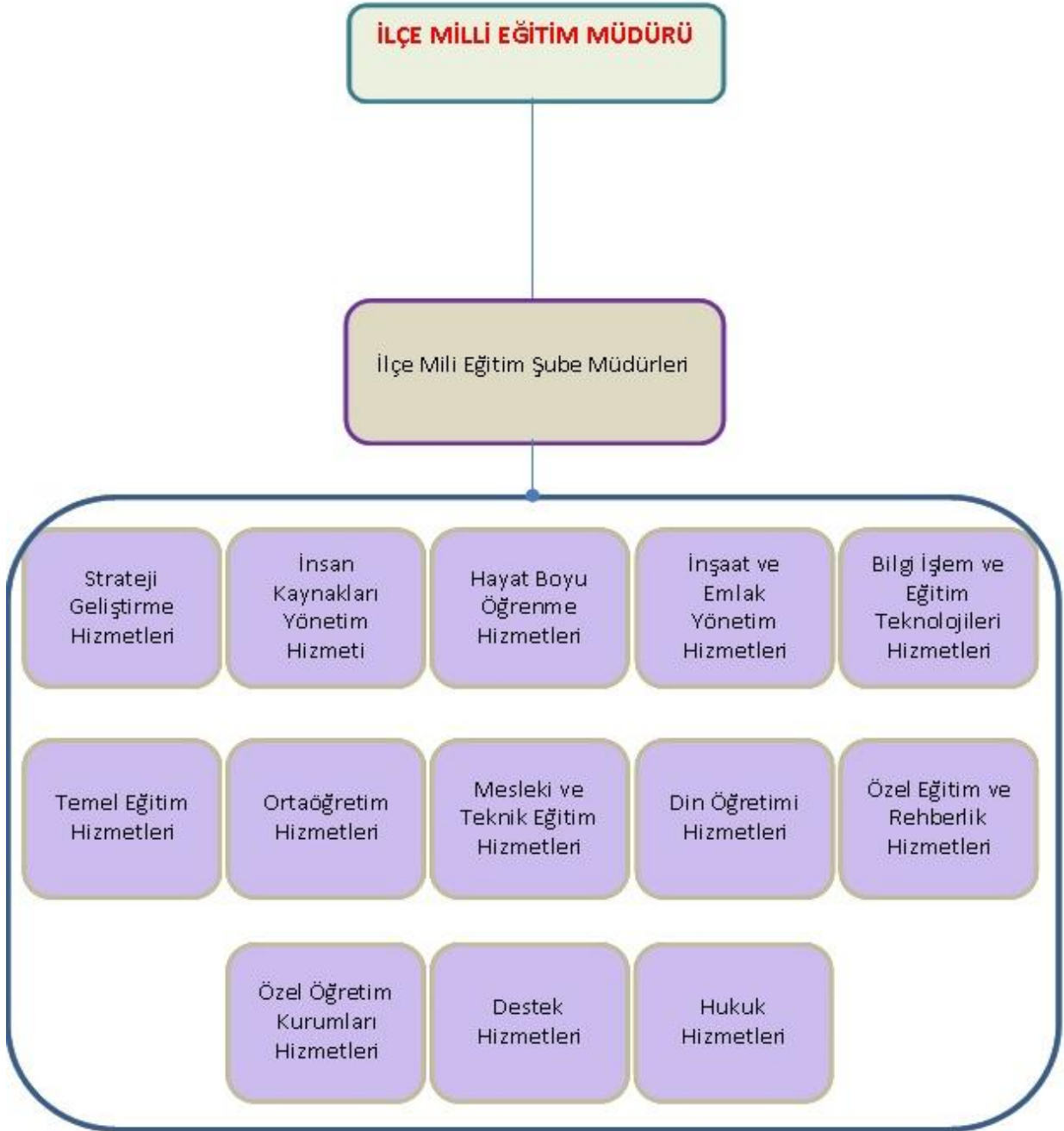
Önceliklendirme sonrasında paydaş görüşleri alınırken görüşmeler, toplantılar, çalıştaylar kullanılmıştır. Paydaş görüş değerlendirilerek SWOT, sorun alanları ve geleceğe yönelim bölümlerinde yer verilmiştir.

## E- KURUM İÇİ VE DIŐI ANALİZ

### 1- KURUM İÇİ ANALİZ

#### 1.1. ORGANİZASYON YAPISI

Milli eğitim müdürlüğü teşkilat yapısı ve birimlerin görevleri 18.11.2012 tarih ve 28471 sayılı İl/İlçe Milli Eğitim Müdürlükleri yönetmeliğine göre düzenlenmektedir. Buna göre İlçe Milli eğitim müdürlükleri ve okul/kurumlardan oluşmaktadır.



İlçe teşkilatı; İlçe Milli Eğitim Müdürü, İlçe Şube Müdürleri, kurul ve komisyonlar, hizmet birimleri ile bağlı okul/kurumlardan oluşmaktadır.

Hizmet birimleri aşağıda belirtilmiştir.

1. Temel Eğitim
2. Ortaöğretim
3. Mesleki ve Teknik Eğitim
4. Din Öğretimi
5. Özel Eğitim ve Rehberlik Hizmetleri
6. Hayat Boyu Öğrenme
7. Özel Öğretim
8. Bilgi İşlem ve Eğitim Teknolojileri
9. Ölçme Değerlendirme ve Sınav Hizmetleri
10. Hukuk Bölümü
11. İnsan Kaynakları
12. Destek Hizmetleri
13. Strateji Geliştirme
14. İnşaat Emlak



**1.2. PERSONEL İSTATİSTİKLERİ**

Türk eğitim sistemi; 430 Sayılı Tevhidi-i Tedrisat Yasasına göre Türk Milli Eğitiminin amaçlarının temel ilkeler doğrultusunda devlet adına gerçekleştirilmesi görevi Milli Eğitim Bakanlığına ait olup Bakanlığın illerdeki temsilcisi İl Milli Eğitim Müdürlükleridir.

Hekimhan İlçe Milli Eğitim Müdürlüğü merkez ve bağlı mahallelerde okul/kurum olarak teşkilatlanmıştır.

**Tablo 3. İlçe Yönetici İstatistikleri**

Görev Unvanı	Toplam	Asil	Görevlendirme
İlçe Milli Eğitim Müdürü	1	-	1
İlçe Milli Eğitim Şube Müdürü	2	1	1

**Tablo 4. Genel Personel İstatistikleri**

ÜNVANLARI	Norm	Mevcut	Toplam	İhtiyaç	Fazla
İdareci (Müdür, Müd. Baş. Yrd, Müdür yrd)	48	23	23		
Branş öğretmeni	139	133	133	6	
Sınıf öğretmeni	38	41	41		3
Özel eğitim sınıf öğretmeni					
Okul öncesi öğretmeni	12	5	5		
Personel sayısı	69	41	41	28	
Geçici personel		2	2		
İşçi		34	34		
<b>GENEL TOPLAM</b>	<b>306</b>	<b>279</b>	<b>279</b>	<b>32</b>	<b>3</b>

*Personel sayı durumu çok kısa aralıklarla değişmektedir.*

Resmi kurumlarımızda eğitim öğretim hizmetleri sınıfında 202 personel görev yapmakta olup aşağıda gösterilmiştir. Eğitim ve öğretim hizmeti veren öğretmenler dışında Milli Eğitim hizmetlerinin bürokratik işlemleri ile okullarımızın temizliği ve korunması için 77 personel görev yapmaktadır. Toplam personel sayısı 279'dir.

**Tablo 5. Personel Hizmet İçi Eğitim Verileri**

Yıllar	Açılan Hizmet İçi Eğitim Faaliyet sayısı	Hizmet İçi Eğitim Faaliyetlerine Katılan Öğretmen sayısı	Toplam Öğretmen Sayısı	Yüzdellik Oranı
2011 - 2012	14	42	180	
2012 - 2013	12	38	178	
2013 - 2014	15	45	191	

Tablo 6. Personelin Eğitim Düzeyi

Eğitim Düzeyi	Doktora	Yük.Lisans	Lisans	Ön Lisans	Diğer	TOPLAM
<b>Personel Sayısı</b>	-	27	180	3	72	<b>279</b>

### 3. EĞİTİM ve ÖĞRETİM İSTATİSTİKLERİ

Tablo 7. 2014-2015 Eğitim Öğretim Yılı Net Okullaşma Oranı ( Hekimhan / İl )

ÖĞRETİM KADEMELERİ	Malatya			Hekimhan		
	Erkek %	Kız%	Toplam %	Erkek %	Kız%	Toplam %
Okul Öncesi (5 yaş)	49,42	44,28	46,89	33,38	33,72	33,5
İlkokul	100	99,89	99,95	95,15	92,64	93,90
Ortaokul	96,28	96,25	96,26	100	93,30	97,81
Ortaöğretim	85,57	84,43	85,02	55,20	41,35	48,72

Net okullaşma oranlarında ilçemiz ortaöğretim hariç diğer tüm eğitim kademelerinde Malatya ortalamasının altındadır.. Bu durum ilçenin göç veren bir ilçe olmasından kaynaklanmaktadır.

Tablo 8. Örgün Eğitim Okullarındaki Öğrenci Sınıf Tekrar Durumu (2014-2015)

İlkokul			Ortaokul			Genel Ortaöğretim			Mesleki ve Teknik Ortaöğretim		
Öğrenci Sayısı	Sınıf Tekrar Eden Öğrenci Sayısı	Öğrenci Mevcuduna Oranı (%)	Öğrenci Sayısı	Sınıf Tekrar Eden Öğrenci Sayısı	Öğrenci Mevcuduna Oranı (%)	Öğrenci Sayısı	Sınıf Tekrar Eden Öğrenci Sayısı	Öğrenci Mevcuduna Oranı (%)	Öğrenci Sayısı	Sınıf Tekrar Eden Öğrenci Sayısı	Öğrenci Mevcuduna Oranı (%)
<b>844</b>	<b>1</b>	<b>0,001</b>	<b>861</b>	<b>0</b>	<b>0</b>	<b>681</b>	<b>5</b>	<b>0,07</b>	<b>165</b>	<b>5</b>	<b>0,03</b>

Okullarımızdaki öğrenci sınıf tekrar durumu verileri incelendiğinde, Mesleki Ve Teknik Ortaöğretim ve Genel ortaöğretim hariç diğer okul türlerinde sınıf tekrar oranı düşük olduğu görülmektedir.

Tablo 9. Derslik Başına Düşen Öğrenci Sayısı (2014-2015)

İLÇELER	Okulöncesi	İlkokul	Ortaokul	Genel Ortaöğretim	Mesleki ve Teknik Ortaöğretim	İmam Hatip Lisesi	TOPLAM
	Ortalama	Ortalama	Ortalama	Ortalama	Ortalama	Ortalama	Ortalama
<b>Hekimhan</b>	17,73	10,63	16,13	13,54	4,74	10,25	<b>11,64</b>



Okulların dönüştürülmesi neticesinde yeni okul türüne göre kayıt alınan öğrenciler, okulun tüm derslik sayısına bölünerek hesap edildiğinden oran düşük görülmektedir.

#### 1.4. OKUL-ÖĞRENCİ VERİLERİ

**Tablo 10. Okul Türlerine Göre İl Geneli İstatistikleri (2014-2015)**

OKUL TÜRÜ	Öğretim şekli		Derslik Sayısı	Şube Sayısı	Öğrenci Sayısı			Öğretmen Sayısı
	Normal	İkili			E	K	T	
Okul Öncesi	4	1	8	11	106	76	182	11
İlkokul	12		51	49	382	358	740	44
Ortaokul	8		44	44	391	352	743	74
Genel Ortaöğretim	4		30	20	146	204	350	28
Mesleki ve Teknik Eğitim Lisesi	1		13	13	45	113	158	22
İmam Hatip Lisesi	1		11	11	81	39	120	33
TOPLAM	30	1	157	148	1.151	1.142	<b>2.293</b>	212

*Not: İstatistiki verilerimiz günlük olarak değişkenlik gösterebilmektedir.*

#### 1.5. TAŞIMALI EĞİTİM

Taşımali eğitim; ilköğretim, ortaöğretim ve özel eğitim okul/kurumlarına devam eden öğrenciler ile yaygın eğitim hizmetinden yararlanan özel eğitim kursiyerlerinin resmî okul/kurumlarda taşıma yoluyla eğitime erişimlerini sağlamak amacıyla yapılan bir uygulamadır

2014 Yılında temel eğitimde 144 öğrencinin taşıma kapsamında eğitim ve öğretime erişimi sağlanmaktadır.

#### 1.6. ÖĞRENCİ PANSİYON VE BURSLULUK HİZMETLERİ

Ailelerinden uzakta öğrenim gören öğrencilerin barınma gereksinimlerini karşılamak amacıyla pansiyonu bulunan okullarımız bulunmaktadır.

##### 1.6.1.PANSİYON VE YBO VERİLERİ

İlçemizde 1 Yatılı Bölge Ortaokulu bünyesinde 200 yatak kapasitesi bulunmaktadır. 2 ortaöğretim okulumuzun pansiyonunda ise; 288 yatak kapasitesi bulunmaktadır. Bu kurumlarımızda barınan öğrenci sayısı 263'dir. Pansiyonlarımızın doluluk oranı % 65, Yatılı Bölge Ortaokullarının doluluk oranı ise % 38'dir.

##### 1.6.2. BURSLULUK VERİLERİ

Burs hizmetlerinden 2013-2014 Eğitim öğretim yılında, toplam 24 öğrenci devlet destekli bursundan yararlanmaktadır.

**1.7. HAYAT BOYU ÖĞRENME**

Hayat Boyu Öğrenme kişisel, kamusal, sosyal ve istihdam perspektifi içinde bilgi, beceri ve yeterliliklerin geliştirilmesi amacıyla hayat boyunca dâhil olunan tüm öğrenme faaliyetleri olarak tanımlanmaktadır.

Hayat Boyu Öğrenme; Örgün, yaygın ve okul dışı eğitimi kapsar. Yaş, sosyo-ekonomik statü veya eğitim seviyesine sınır koymaz, öğrenme sürecinin sadece okullarda değil kişilerin yaşam boyu dâhil oldukları toplumsal, siyasi ve kültürel alanlarda da devam ettiği gerçeğine dayanır, hayat boyu sürer ve her alanda varlığını gösterir.

2014 ve 2018 yıllarını kapsayan MEB Hayat Boyu Öğrenme Strateji Belgesi çerçevesinde faaliyetler yürütülmektedir.

**1.7.1 HALK EĞİTİMİ MERKEZLERİ**

İlçemizde 1 Halk Eğitimi Merkezi bulunmaktadır. Bu merkezimizde 2014-2015 Eğitim öğretim yılında 01/08/2014 ile Ocak 2015 tarihleri arasında toplam 34 kurs açılmış, bu kurslara 527 erkek, 279 kadın olmak üzere toplam 806 kursiyer katılmış ve 521 erkek, 266 kadın kursiyer kursu tamamlayarak belge almaya hak kazanmıştır.

**Tablo 11. Halk Eğitimi Merkezlerince Açılan Kurs Bilgileri**

2014-2015 Eğitim Öğretim Yılı							
Kurs Türü	Kurs Sayısı	Başlayan			Bitiren		
		E	K	T	E	K	T
Mesleki Teknik Kurslar	24	451	168	619	445	155	600
Genel Kurslar	9	76	110	186	76	110	186
Okuma-Yazma Kursları	1	0	1	1	0	1	1
<b>TOPLAM</b>	<b>34</b>	<b>527</b>	<b>279</b>	<b>806</b>	<b>521</b>	<b>266</b>	<b>787</b>

**Not:** Kursa başlayan ve bitiren arasındaki farklılık belgeye dayalı olmayan modül dışı kurslara ve kültürel faaliyetlere katılan öğrencilerden kaynaklanmaktadır. (Başarı değerlendirme kursları vb.)

**1.7.2. MESLEKİ EĞİTİM MERKEZİ**

İlçemizde bir adet 13 derslikli Mesleki Eğitim Merkezi bulunmaktadır.

**1.7.3. AÇIK ÖĞRETİM**

İlçemizde 2014-2015 eğitim öğretim yılında Açık Öğretim Lisesi ve Açık Öğretim Ortaokulu kayıtlı öğrenci verileri aşağıya çıkartılmıştır.

**Tablo 12. Açık Öğretim Verileri**

Kurum Adı	Açık Öğretim Öğrenci Sayısı		
	Erkek	Kız	Toplam
Açık Öğretim Ortaokulu	9	49	58
Açık Öğretim Lisesi (Genel Lise)	87	75	162
<b>GENEL TOPLAM</b>	<b>96</b>	<b>124</b>	<b>220</b>

**1.8. MADDİ KAYNAKLAR**

Milli Eğitim Müdürlüğümüzün maddi kaynaklarının önemli bölümü MEB Genel Bütçesinden Eğitime ayrılan paydan oluşmaktadır.

Bu ana kaynak dışında Bakanlığımızca geliştirilen projeler, hayırsever vatandaş desteği, kantin gelirleri gibi geliştirilen çeşitli yerel gelir kalemlerinden sağlanan gelir kaynakları kullanılmaktadır.

**Tablo 13. İlköğretim Kurumları Yapım Gelir Ve Ödenekleri (2014)**

GELİRLER		Ödenek Miktarı
Geçen Yıl Bütçeden Devredilen Ödenek		0
Bakanlıkça Tahsisi Öngörülen Toplu Ödenekler	İlköğretim Okulları+Ek Derslik	0
<b>Toplam</b>		<b>0</b>
İnşaat Projeleri	İlkokul İnşaatı	0
	Ortaokul İnşaatı	0
	İmam Hatip Ortaokul İnşaatı	0
	Yatılı İlköğretim Bölge Okulu İnşaatı	0
	Anaokulu İnşaatı	0
	<b>Toplam</b>	<b>0</b>
Diğer Harcamalar	İlk Tesis Okul Eşyası	0
	Kamulaştırma- Satın alma	0
	Geçen Yıl Borçları	0
<b>Genel Toplam</b>		<b>0</b>
Diğer Harcamalar	Bina Küçük Onarımı	20.414,00
<b>Toplam</b>		
<b>Gelirler Genel Toplamı</b>		
<b>Giderler Genel Toplamı</b>		<b>20.414,00</b>

**Tablo 14. Geçmiş Yıllara Ait Gelir Tablosu**

YILLAR	GENEL BÜTÇE (PERSONEL ÖDEMELERİ)	HAYIRSEVER KATKILARI	DESTEK (TAŞIMALI)	DESTEK HİZMETLERİ	GENEL TOPLAM
2014	9.865.593,60	2.230,00	362.658,02	250.000	10.480.481,62

## 2- KURUM DIŐI ANALİZ

KüreselleŐme sürecinin hız kazanması ülkeler ve insanlar arasındaki ilişkileri artırmakta ve ülkelerin büyümesi ve gelişmesine önemli fırsatlar sunmaktadır. Mevcut potansiyellerini kullanarak bu fırsatları değerlendirebilen ülkeler kalkınma sürecini başarıyla sürdürüp gelecekte dünyanın önde gelen ülkeleri arasında yer alacaktır. Ayrıca politik, ekonomik, sosyal ve teknolojik alandaki küresel eğilimler eğitim ve öğretim sistemlerinden beklentileri de etkilemekte ve deęiŐtirmektedir.

Bilgi ve iletişim teknolojilerindeki gelişmeler bilgiye ulaşım imkânlarını geliştirerek geleneksel eğitim anlayışını deęiŐtirmiŐtir. Eğitim ve öğretimde kullanılan yeni teknolojiler eğitim sisteminin unsurlarını güçlü bir şekilde etkilemektedir. Eğitim ve öğretimde fırsat eşitliğinin artırılması ve hizmet sunumunun iyileŐtirilmesi amacıyla yeni teknolojilerin eğitim ve öğretim ortamlarına transferi hayati önem taşımaktadır.

Günümüzde ekonomik ve siyasi güç dengeleri deęiŐmektedir. Yakın gelecekte, genç nüfusa sahip gelişmekte olan ülkeler, yaşlı nüfuslu ülkelere oranla iş gücü açısından avantajlı konumda olacaklardır. Ülkemiz nitelikli insan gücünün yetiŐtirilmesine dönük eğitim-sanayi iş birliği politikalarını güçlendirdiđi takdirde içinde bulunduđu demografik fırsat penceresinden faydalanma imkânına sahiptir. Politik,Ekonomik,Sosyal Teknolojik,Legal ve Ekolojik analizimiz durum analiz raporunda bulunmaktadır.

### 2.1. ÜST POLİTİKA BELGELERİ

Hekimhan İlçe Milli Eğitim Müdürlüğü 2015-2019 Stratejik Planı hazırlanırken, ilgili kanun, yönetmelik ve yönergelerle birlikte incelenen ve 5 yıllık(2015-2019) politika, stratejik amaç ve hedefleri belirlemede dikkate alınan belgelerdir.

Üst politika belgelerinde Müdürlüğümüzün görev alanına giren konular ayrıntılı olarak taranmış ve bu belgelerde yer alan politikalar incelenmiştir. Stratejik plan çalışmalarını kapsamında taranmış olan politika belgeleri aŐağıdaki gibi verilmiştir:

**Tablo 15. Üst Politika Belgeleri**

✓ Milli Eğitim Bakanlığı 2015-2019 Stratejik Planı
✓ Malatya Milli Eğitim Müdürlüğü 2015-2019 Stratejik Planı
✓ Hekimhan İlçe Milli Eğitim Müdürlüğü 2011-2014 Stratejik Planı

## F- GZFT ANALİZİ (Güçlü-Zayıf Yönler ile Fırsat ve Tehditler)

2015- 2019 Stratejik Planlama aşamalarından durum analizi çalışması kapsamında GZFT analizi yapılmıştır. Paydaşlarımızın kurumumuzla ilgili görüşlerini almak için çeşitli yöntem ve teknikler kullanılmıştır..

İlçe MEM Stratejik Planlama Ekibinde yer alan ve her şubeyi temsil eden çalışanların, kuruma ait değerlendirme ve görüş ve önerileri alındı. Şubelerin iş akışları, geçmiş 3 yıla ait verileri ve geleceğe yönelik tahminleri alındı. İlçe milli eğitim müdürü ile yüz yüze görüşmeler yapıldı. Yapılan söyleşilerde eğitime dair özellikle fiziksel alanda yaşanan sorunlar ve çözümler üzerine görüşleri alındı.

Paydaşlarımızdan çeşitli yöntemlerle görüşleri alınıp, değerlendirildi.

Kurum içi istatistikî veriler İstatistik bölümünden alındı ve ham veriler işlenip yorumlandı.

Üst politika belgeleri incelendi. Eğitime dair başlıkları incelenen üst politika belgelerinden kurumumuzu birebir ilgilendiren durumlar ve gösterilen hedefler seçildi.

İlçenin bir önceki planında GZFT Analizi incelendi. Birinci plan döneminde belirlenen stratejik amaçların gerçekleşme durumları ile hedeflere ulaşma durumu değerlendirildi. Yukarıda belirtilen veriler doğrultusunda kurumumuzun güçlü ve zayıf yönleriyle fırsat ve tehditlerinden oluşan GZFT Analizi yapılmıştır. Buna göre;

**Tablo 16. GZFT Analizi**

GÜÇLÜ YÖNLER		
Eğitim ve Öğretime Erişim	Eğitim ve Öğretimde Kalite	Kurumsal Kapasite
<p><b>1.</b> Ülke genelinde düzenlenen orta öğretim kurumlarına yerleştirme puanlarında üst sıralarda yer alması</p> <p><b>2.</b> Okullaşma oranının yüksek olması</p> <p><b>3.</b> Bilgi-iletişim teknolojilerinin etkili kullanılması.</p> <p><b>4.</b> Taşınmalı İlköğretim sisteminin başarı ile uygulanması.</p> <p><b>5.</b> Halk Eğitim Kurslarına katılım talebinin yüksek olması.</p> <p><b>6.</b> Temel eğitimde öğrenci devamsızlık oranının düşük olması</p> <p><b>7.</b> Milli Eğitim Kurumlarımızda pedagojik açıdan kendini geliştiren öğretmen ve yönetici personelin bulunması</p>	<p><b>1.</b> Bilgi ve iletişim teknolojilerinin eğitim ve öğretim süreçlerinde kullanılması</p> <p><b>2.</b> Birçok okulumuzun teknolojik altyapısının yeterli olması</p> <p><b>3.</b> Eğitime katkı sağlayan (Değerler Eğitimi Projesi, Malatya Okuyor, Okuyan Malatya Yazıyor, Öğretmenimle El Ele, AB Projeleri, SODES, TÜBİTAK vb.) Projelerin uygulanıyor olması</p> <p><b>4.</b> İlçemizde köklü bir geçmişe sahip olan eğitim ve öğretim kurumlarının varlığı</p> <p><b>5.</b> Eğitimin kalitesini ve öğrencilerin sınav başarısını artırmak için yapılan ortak sınavlar</p> <p><b>6.</b> Sınav başarılarına yönelik açılan bölgesel kurslar</p> <p><b>7.</b> Okullarımızda şiddet olaylarının az olması</p>	<p><b>1.</b> Öğretmen başına düşen öğrenci sayısının istenen seviyede olması</p> <p><b>2.</b> Okullarımızda derslik başına düşen öğrenci sayısının standartlara uygun olması</p> <p><b>3.</b> Eğitim politikalarının belirlenmesinde paydaşların görüş ve önerilerinin dikkate alınması</p> <p><b>4.</b> Güçlü bilişim altyapısı ve elektronik bilgi sistemlerinin etkin kullanımı</p> <p><b>5.</b> Yeniliğe ve gelişime açık insan kaynağı</p> <p><b>6.</b> Eğitim yöneticileri ve öğretmenlerin Yüksek Lisans önemsemeleri</p> <p><b>7.</b> Mevcut okulların fiziki şartlarının iyileştiriliyor olması</p>

ZAYIF YÖNLER		
Eğitim ve Öğretime Erişim	Eğitim ve Öğretimde Kalite	Kurumsal Kapasite
<ol style="list-style-type: none"> <li>Ortaöğretimde okul türü kontenjanlarının öğrenci talepleri ile uyuşmaması</li> <li>Hayat boyu öğrenme kapsamındaki faaliyetlerin tanıtımının yetersiz olması</li> <li>Zorunlu eğitimden ayrılmalara önlenmesine ilişkin etkili bir izleme ve önlemeye dönük yaptırım mekanizmasının işletilememesi</li> </ol>	<ol style="list-style-type: none"> <li>İlçenin akademik başarısının(TEOG, LYS, YGS) istenilen düzeyde olmaması</li> <li>Kişisel, eğitsel ve mesleki rehberlik hizmetlerinin yetersiz olması</li> <li>Ücretli öğretmen uygulamasının olması</li> <li>İş piyasasının ihtiyaçlarına uygun mesleki alan/dalların belirlenememesi</li> <li>Üstün yetenekli bireylerin eğitim ve öğretimine ilişkin çalışmaların yetersizliği</li> <li>Yönetici, öğretmen ve çalışanlara yönelik ödüllendirme süreçlerinin etkin işletilememesi</li> <li>Sosyal, kültürel, sportif ve bilimsel faaliyetlerin yetersizliği</li> </ol>	<ol style="list-style-type: none"> <li>Nitelikli Hizmet İçi Eğitim faaliyetlerinin yetersizliği</li> <li>Bütçe dağıtımında objektif kriterlerin yetersizliği</li> <li>Hizmet içi eğitimlerin etkinliğinin istenen düzeyde olmaması</li> <li>İzleme ve değerlendirme faaliyetlerinin yetersizliği</li> <li>Laboratuvar, çok amaçlı salon, kütüphane ve spor alanlarının her okulda bulunmaması</li> <li>Özel eğitime muhtaç öğrencilerin tamamına hizmet sunacak kurumsal kapasite yetersizliği</li> </ol>
FIRSATLAR		
Eğitim ve Öğretime Erişim	Eğitim ve Öğretimde Kalite	Kurumsal Kapasite
<ol style="list-style-type: none"> <li>Eğitimin sürdürülebilir ekonomik kalkınmadaki işlevi konusunda toplumsal farkındalık</li> <li>Ulaşım ve erişim ağının gelişmesi</li> <li>Devletin özel eğitime muhtaç öğrencilere sunduğu destek</li> <li>Öğrenci potansiyelinin büyük çoğunluğunun merkezi yerleşkede olması</li> <li>Hayat boyu öğrenmeyi destekleyen devlet politikalarının varlığı</li> <li>Eğitim ve öğretime yönelik talebin giderek artması</li> <li>İlimizde üniversitenin bulunması</li> </ol>	<ol style="list-style-type: none"> <li>Geniş bir paydaş kitlesinin varlığı</li> <li>Kaliteli eğitim ve öğretime ilişkin talebin artması</li> <li>Gelişen teknolojilerin eğitimde kullanılabilirliğinin artması</li> <li>Sektörün mesleki ve teknik eğitim konusunda iş birliğine açık olması</li> <li>Eğitimde teknoloji kullanımının artırılmasına yönelik büyük ölçekli(FATİH, EBA vb.) projelerin yürütülmesi</li> <li>Sektörle iş birliği yapılmasına imkân veren mevzuatın bulunması</li> <li>İlimizin 3 organize sanayi bölgelerine sahip olması dolayısıyla mesleki eğitim gören öğrencilerin uygulama imkânına sahip olması</li> </ol>	<ol style="list-style-type: none"> <li>Üst politika belgelerinde eğitimin öncelikli alan olarak yer alması</li> <li>Şehrin sosyo-ekonomik yapısı ve kültürel seviyesinin çevre illere göre daha iyi olması</li> <li>Merkezi yönetim bütçesinden eğitime ayrılan payın artış eğiliminde olması</li> <li>Hayırseverlerin eğitim ve öğretime katkı sağlaması</li> <li>Sosyal medyanın geniş kitlelerce kullanılıyor olması</li> <li>İlimizde 3 organize sanayide vasıflı işgücüne ihtiyaç duyulması</li> <li>Eğitime destek sağlayan STK'ların bulunması</li> </ol>

TEHDİTLER		
Eğitim ve Öğretime Erişim	Eğitim ve Öğretimde Kalite	Kurumsal Kapasite
<ol style="list-style-type: none"> <li>1. Kişiler arasındaki sosyo-ekonomik eşitsizlikler</li> <li>2. Kırsal kesimde ulaşım zorluğu</li> <li>3. Taşımali eğitimin ulaşım ve mevsimsel şartlardan olumsuz etkilenmesi</li> <li>4. Öğretmen, yönetici ve ailelerin özel eğitim konusunda yeterli bilgiye ve duyarlılığa sahip olmaması</li> <li>5. Öğrenci ve ailelerin meslekler ve iş hayatıyla ilgili yeterli bilgiye sahip olmaması</li> <li>6. Bazı okul türlerine yönelik olumsuz toplumsal algı</li> <li>7. Nüfus hareketleri ve kentleşmede yaşanan hızlı değişim</li> <li>8. Özel sektörün eğitim yatırımlarının yeterli düzeyde olmaması</li> </ol>	<ol style="list-style-type: none"> <li>1. Mesleki yönlendirmede öğrencilerin ilgi ve yeteneklerinin dikkate alınmaması</li> <li>2. Beceri eğitimi için nitelikli ve istekli işletme yetersizliği</li> <li>3. Bireylerde oluşan teknoloji bağımlılığı ve medyanın olumsuz etkileri</li> <li>4. İnternet ortamında oluşan bilgi kirliliği, doğru ve güvenilir bilgiyi ayırt etme güçlüğü</li> <li>5. Toplumda kitap okuma, spor yapma, sanatsal ve kültürel faaliyetlerde bulunma alışkanlığının yetersiz olması</li> </ol>	<ol style="list-style-type: none"> <li>1. Eğitimin niteliğini artırmaya yönelik bütçenin yetersizliği</li> <li>2. Kırsaldan kent merkezine doğru yaşanan iç göçten dolayı öğrenci yoğunluğunun kent merkezinde artış göstermesi</li> <li>3. Öğretmenlerin bazı bölgelerde daha uzun süreli çalışmasını sağlayacak teşvik edici mekanizmaların geliştirilmemiş olması</li> <li>4. Yönetici, öğretmen ve diğer eğitim çalışanlarının kişisel ve mesleki gelişimlerine yönelik merkezi hizmet içi eğitim faaliyetlerinin yetersiz olması</li> <li>5. Gelişen ve değişen teknolojiye uygun donatım maliyetinin yüksek olması</li> <li>6. Medyada eğitim ve öğretime ilişkin çoğunlukla olumsuz haberlerin ön plana çıkarılması</li> </ol>

## G- GELİŞİM/SORUN ALANLARI

*Paydaş analizi, kurum içi ve dışı analiz sonucunda Müdürlüğümüzün faaliyetlerine ilişkin gelişim ve sorun alanları tespit edilmiştir. Belirlenen gelişim ve sorun alanları üç tema altında gruplandırılarak plan mimarisinin oluşturulmasında temel alınmıştır.*

**Tablo 17. Gelişim/Sorun Alanları**

GELİŞİM/SORUN ALANLARI		
Eğitim ve Öğretime Erişim	Eğitim ve Öğretimde Kalite	Kurumsal Kapasite
<ul style="list-style-type: none"> <li>■ Okul öncesi eğitimde okullaşma</li> <li>■ İlkokulda devamsızlık</li> <li>■ Ortaokulda devamsızlık</li> <li>■ Ortaöğretimde okullaşma</li> <li>■ Ortaöğretimde devamsızlık</li> </ul>	<ul style="list-style-type: none"> <li>■ Bilimsel, kültürel, sanatsal ve sportif faaliyetler</li> <li>■ Okuma kültürü</li> <li>■ Öğretmenlere yönelik hizmet içi eğitimler ve öğretmen yeterlilikleri</li> <li>■ Okul sağlığı ve hijyen</li> <li>■ Zararlı</li> </ul>	<ul style="list-style-type: none"> <li>■ Çalışma ortamları ile sosyal, kültürel ve sportif ortamların iş motivasyonunu sağlayacak biçimde düzenlenmesi</li> <li>■ Çalışanların ödüllendirilmesi</li> <li>■ Atama ve görevde yükselmelerde liyakat ve kariyer esasları ile performansın dikkate alınması, kariyer yönetimi</li> <li>■ Hizmetiçi eğitim kalitesi</li> <li>■ Yabancı dil becerileri</li> <li>■ Okul ve kurumların fiziki kapasitesinin yetersizliği</li> </ul>

<ul style="list-style-type: none"> <li>■ Ortaöğretimde örgün eğitimin dışına çıkan öğrenciler</li> <li>■ Zorunlu eğitimden erken ayrılma</li> <li>■ Taşınmalı eğitim</li> <li>■ Yurt ve pansiyonların doluluk oranları</li> <li>■ Temel eğitimden ortaöğretime geçiş</li> <li>■ Kız çocukları başta olmak üzere özel politika gerektiren grupların eğitime erişimi</li> <li>■ Özel eğitime ihtiyaç duyan bireylerin uygun eğitime erişimi</li> <li>■ Özel öğretimin payı</li> <li>■ Özel öğretim okullarının doluluk oranı</li> <li>■ Hayat boyu öğrenmeye katılım</li> <li>■ Hayat boyu öğrenmenin tanıtımı</li> <li>■ Açık öğretim liselerini ortalama bitirme süresi</li> <li>■</li> </ul>	<p>alışkanlıklar</p> <ul style="list-style-type: none"> <li>■ Yöneticilerinin derse girme, ders denetleme yetkisi</li> <li>■ Eğitimde bilgi ve iletişim teknolojilerinin kullanımı</li> <li>■ Örgün ve yaygın eğitimi destekleme ve yetiştirme kursları</li> <li>■ Temel dersler önceliğinde ulusal ve uluslararası sınavlarda öğrenci başarı durumu</li> <li>■ Temel eğitimden ortaöğretime geçiş sistemi</li> <li>■ Ortaöğretimden yükseköğretime geçiş sistemi</li> <li>■ Sınav odaklı sistem ve sınav kaygısı</li> <li>■ Eğitsel değerlendirme ve tanılama</li> <li>■ Eğitsel, mesleki ve kişisel rehberlik hizmetleri</li> <li>■ Öğrencilere yönelik oryantasyon faaliyetleri</li> <li>■ Üstün yetenekli öğrencilere yönelik eğitim hizmetleri başta olmak üzere özel eğitim</li> <li>■ Hayat boyu rehberlik hizmeti</li> <li>■ Hayat boyu öğrenme kapsamında sunulan kursların çeşitliliği ve niteliği</li> <li>■ Açık öğretim sisteminin niteliği</li> <li>■ Mesleki ve teknik eğitimin sektör ve işgücü piyasasının taleplerine uyumu</li> <li>■ Atölye ve</li> </ul>	<p>(Eğitim öğretim ortamlarının yetersizliği)</p> <ul style="list-style-type: none"> <li>■ Okul pansiyonları</li> <li>■ Öğretmenlere yönelik fiziksel alan yetersizliği</li> <li>■ Okul ve kurumların sosyal, kültürel, sanatsal ve sportif faaliyet alanlarının yetersizliği</li> <li>■ Eğitim, çalışma, konaklama ve sosyal hizmet ortamlarının kalitesinin artırılması</li> <li>■ Birleştirilmiş sınıf uygulaması</li> <li>■ Donatım eksiklerinin giderilmesi</li> <li>■ Okullardaki fiziki durumun özel eğitime gereksinim duyan öğrencilere uygunluğu</li> <li>■ Özel eğitim okullarının yetersizliği (Hafif, orta, ağır düzeyde öğrenme güçlüğü alanlarında özellikle ortaöğretim düzeyinde)</li> <li>■ Hizmet binalarının fiziki kapasitesinin yetersiz olması</li> <li>■ Fiziki mekân sıkıntıları ve kalabalık sınıflarının problemlerinin çözülmesi</li> <li>■ İnşaat ve emlak çalışmalarının yapılmasındaki zamanlama</li> <li>■ Yeni eğitim tesislerinin oluşturulmasında yaşanan arsa sıkıntıları</li> <li>■ Eğitim yapılarının depreme hazır oluşu</li> <li>■ Okul ve kurumların bütçeleme süreçlerindeki yetki ve sorumluluklarının artırılması</li> <li>■ Ödeneklerin öğrenci sayısı, sınıf sayısı, okul-kurumun uzaklığı vb. kriterlere göre doğrudan okul-kurumlara gönderilmesi</li> <li>■ Ödeneklerin etkin ve verimli kullanımı</li> <li>■ Alternatif finansman kaynaklarının geliştirilmesi</li> <li>■ Uluslararası Fonların etkin kullanımı</li> <li>■ Okul-Aile Birlikleri</li> <li>■ İş ve işlemlerin zamanında yapılarak kamu zararı oluşturulmaması</li> <li>■ Kamulaştırılmaların zamanda yapılması</li> <li>■ Kurumsal aidiyet duygusunun geliştirilmemesi</li> <li>■ Mevzuatın sık değişmesi</li> <li>■ Kurumsallık düzeyinin yükseltilmesi</li> <li>■ Kurumlarda stratejik yönetim anlayışının bütün unsurlarıyla hayata geçirilmemiş olması</li> <li>■ Stratejik planların uygulanabilmesi için kurumlarda üst düzey sahiplenmenin yetersiz olması</li> <li>■ Müdürlük iç ve dış paydaşları ile etkin ve sürekli iletişim sağlanamaması</li> <li>■ Basın ve yayın faaliyetleri.</li> </ul>
---	---	---



	<p>laboratuvar öğretmenlerinin sektörle ilgili özel alan bilgisi</p> <ul style="list-style-type: none"> <li>■ Mesleki eğitimde alan dal seçim rehberliği</li> <li>■ İşyeri beceri eğitimi ve staj uygulamaları</li> <li>■ Çıraklık eğitimi alt yapısı</li> <li>■ Önceki öğrenmelerin belgelendirilmesi</li> <li>■ Yabancı dil yeterliliği Uluslararası hareketlilik programlarına katılım</li> </ul>	<ul style="list-style-type: none"> <li>■ Siyasi ve sendikal yapının eğitim üzerinde olumsuz etkisi</li> <li>■ Mevcut arşivlerin tasnif edilerek kullanıma uygun hale getirilmesi</li> <li>■ İstatistik ve bilgi temini</li> <li>■ Hizmetlerin elektronik ortamda sunumu</li> <li>■ Bilgiye erişim imkânlarının ve hızının artırılması</li> <li>■ Teknolojik altyapı eksikliklerinin giderilmesi</li> <li>■ Elektronik içeriğin geliştirilmesi ve kontrolü</li> <li>■ Projelerin amaç-sonuç ilişkisinde yaşanan sıkıntılar</li> <li>■ İş güvenliği ve sivil savunma</li> <li>■ Diğer kurum ve kuruluşlarla işbirliği</li> <li>■ İş süreçlerinin çıkarılamaması</li> <li>■ Yetki devrinin alt kullanıcılara yeterince verilememesi</li> <li>■ Kamu Hizmet Standartlarının gözden geçirilerek yeniden düzenlenmesi</li> <li>■ Bürokrasinin azaltılması</li> <li>■ Denetim anlayışından rehberlik anlayışına geçilememesi</li> <li>■ Bütünsel bir izleme-değerlendirme sisteminin kurulması</li> </ul>
--	--	--

## İL MEM STRATEJİK PLAN MİMARİSİ

*Yasal yükümlülükler ve mevzuat analizi, üst politika belgeleri, literatür taraması, GZFT analizi ve eğitim sisteminin gelişim ve sorun alanları dikkate alınarak İlçe Millî Eğitim Müdürlüğümüzün 2015-2019 Stratejik Planı'nın temel mimarisi oluşturulmuştur. Geleceğe yönelim bölümü bu mimari çerçevesinde yapılandırılmıştır.*

### 1. EĞİTİM VE ÖĞRETİME ERİŞİM

#### 1.1. Eğitim ve Öğretime Katılım ve Tamamlama

- 1.1.1. Okul öncesi eğitimde okullaşma devam ve tamamlama
- 1.1.2. Zorunlu eğitimde okullaşma, devam ve tamamlama
- 1.1.3. Hayat boyu öğrenmeye katılım
- 1.1.4. Özel eğitime erişim ve tamamlama
- 1.1.5. Özel politika gerektiren grupların eğitim ve öğretime erişimi
- 1.1.6. Özel öğretimin payı
- 1.1.7. Yabancı uyruklu vatandaşların eğitim ve öğretime erişimi

### 2. EĞİTİM VE ÖĞRETİMDE KALİTE

#### 2.1. Öğrenci Başarısı ve Öğrenme Kazanımları

- 2.1.1. Öğrenci
- 2.1.2. Öğretmen
- 2.1.3. Eğitim - Öğretim Ortamı ve Çevresi

2.1.4. *Program ve Türler Arası Geçişler*

2.1.5. *Rehberlik*

2.1.6. *Ölçme ve Değerlendirme*

## **2.2. Eğitim ve Öğretim ile İstihdam İlişkisinin Geliştirilmesi**

2.2.1. *Sektörle İşbirliği*

2.2.2. *Önceki Öğrenmelerin Tanınması*

2.2.3. *Hayata ve İstihdama Hazırlama*

2.2.4. *Mesleki Rehberlik*

## **2.3. Yabancı Dil ve Hareketlilik**

2.3.1. *Yabancı Dil Yeterliliği*

2.3.2. *Uluslararası hareketlilik*

## **3. KURUMSAL KAPASİTE**

### **3.1. Beşeri Alt Yapı**

3.1.1. *İnsan kaynakları planlaması*

3.1.2. *İnsan kaynakları yönetimi*

3.1.3. *İnsan kaynaklarının eğitimi ve geliştirilmesi*

### **3.2. Fiziki ve Mali Alt Yapı**

3.2.1. *Finansal kaynakların etkin yönetimi*

3.2.2. *Okul bazlı bütçeleme*

3.2.3. *Eğitim tesisleri ve alt yapı*

3.2.4. *Donatım*

### **3.3. Yönetim ve Organizasyon**

3.3.1. *Kurumsal yapının iyileştirilmesi*

3.3.2. *İzleme ve Değerlendirme*

3.3.3. *Sosyal tarafların katılımı ve yönetişim*

3.3.3.1. *Çoğulculuk*

3.3.3.2. *Katılımcılık*

3.3.3.3. *Şeffaflık ve hesap verebilirlik*

3.3.4. *Kurumsal Rehberlik ve Denetim*

3.3.5. *Kurumsal İletişim*

### **3.4. Bilgi Yönetimi**

3.4.1. *Müdürlük hizmetlerinin e-devlet aracılığıyla sunumu*

3.4.2. *Elektronik ağ ortamlarının etkinliğinin artırılması*

3.4.3. *Veri toplama ve analiz*

3.4.4. *Veri iletimi ve bilgi paylaşımı*

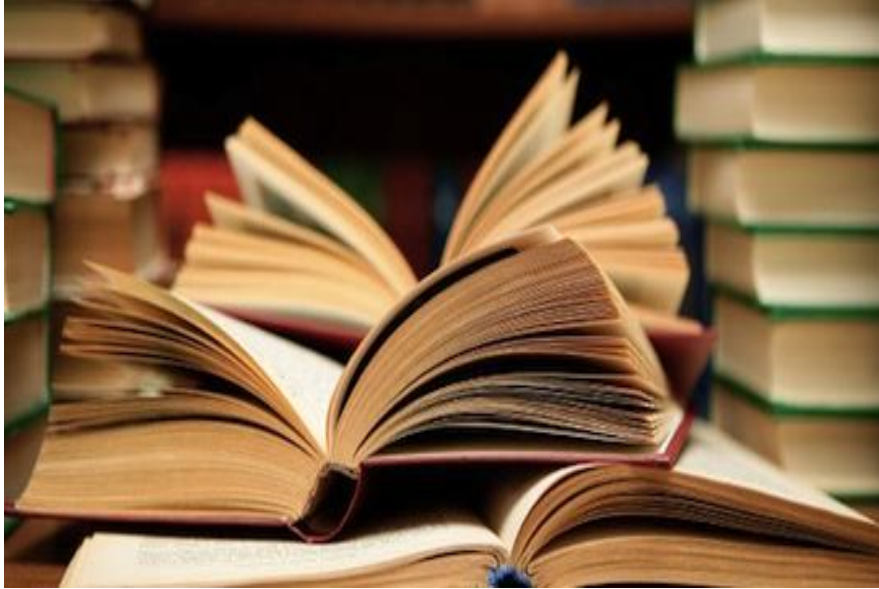
## III. BÖLÜM

# GELECEĞE YÖNELİM

*Geleceğe yönelim bölümünde misyon, vizyon ve temel değerler ile stratejik amaçlar, stratejik hedefler, performans göstergeleri ve tedbirler yer almaktadır.*

# MİSYONUMUZ

*Milli Eğitim Temel Kanunu ve diğer mevzuatı, ulusal ve evrensel hukuk ve etik ilkeleri, insan hakları ve Çocuk Sözleşmesini tüm kurumlarda hakim kılmak. Her seviyede ve farklılıkları olan çocukların eğitim ve öğretim ihtiyaçlarına cevap vermek. Eğitim çevremizdeki bireylerin ve grupların eğitim ve öğretim ihtiyaçlarını sezinlemek bunları programlamak ve karşılamak. Bağlı kurumlarda yönetim, teknoloji içeren ve hizmet üretim standartlarını yükseltmek.*



# VİZYONUMUZ

*Eđitime destek, Geleceęe hizmet*



## TEMEL DEĞERLERİMİZ

Milli ve manevi değerlere bağlılık

Adalet

Saygı

Dürüst ve güvenilirlik

Şeffaflık ve Hesap Verebilirlik

Toplumsal duyarlılık

Vatandaş odaklılık

Çevreye Duyarlılık

Sürekli Gelişim

Analitik ve Bilimsel Bakış

Girişimcilik

Yaratıcılık

Katılımcılık

Takım çalışmasına önem verme

Çözüm odaklı ve bilimsel yaklaşım

Değişime açık olma ve değişimi yönetme



ERİŞİM

KALİTE

KAPASİTE

# TEMALARIMIZ

**1-EĞİTİM VE ÖĞRETİME ERİŞİM**

**2-EĞİTİM VE ÖĞRETİMDE KALİTE**

**3-KURUMSAL KAPASİTE**



Tablo 18. Stratejik Plan Genel Tablosu

TEMA	STRATEJİK AMAÇLAR	STRATEJİK HEDEFLER
EĞİTİM VE ÖĞRETİME ERİŞİM	1. Bütün bireylerin eğitim ve öğretime adil şartlar altında erişmesini sağlamak.	1. Plan dönemi sonuna kadar dezavantajlı gruplar başta olmak üzere, eğitim ve öğretimin her tür ve kademesinde katılım ve tamamlama oranlarını artırmak.
EĞİTİM VE ÖĞRETİMDE KALİTE	2. Bütün bireylere ulusal ve uluslararası ölçütlerde bilgi, beceri, tutum ve davranışın kazandırılması ile girişimci, yenilikçi, yaratıcı, dil becerileri yüksek, iletişime ve öğrenmeye açık, öz güven ve sorumluluk sahibi sağlıklı ve mutlu bireylerin yetişmesine imkân sağlamak.	1. Bütün bireylerin bedensel, ruhsal ve zihinsel gelişimlerine yönelik faaliyetlere katılım oranını ve öğrencilerin akademik başarı düzeylerini artırmak.
		2. Hayat boyu öğrenme yaklaşımı çerçevesinde, işgücü piyasasının talep ettiği beceriler ile uyumlu bireyler yetiştirerek istihdam edilebilirliklerini artırmak.
		3. Eğitimde yenilikçi yaklaşımları kullanarak yerel, ulusal ve uluslararası projelerle; bireylerin yeterliliğini ve uluslararası öğrenci/öğretmen hareketliliğini artırmak
KURUMSAL KAPASİTE	3. Beşeri, fiziki, mali ve teknolojik yapı ile yönetim ve organizasyon yapısını iyileştirerek eğitime erişimi ve eğitimde kaliteyi artıracak etkin ve verimli işleyen bir kurumsal yapıyı tesis etmek.	1. Eğitim ve öğretim hizmetlerinin etkin sunumunu sağlamak için; yönetici, öğretmen ve diğer personelin kişisel ve mesleki becerilerini geliştirmek.
		2. Plan dönemi sonuna kadar, belirlenen kurum standartlarına uygun eğitim ortamlarını tesis etmek, etkin ve verimli bir mali yönetim yapısı oluşturmak.
		3. Plan dönemi sonuna kadar etkin bir bilgi yönetimi sistemi oluşturmak ve müdürlük hizmetlerinin sunumunda enformasyon teknolojilerinin etkinliğini artırmak.



## 1.TEMA : EĞİTİM VE ÖĞRETİME ERİŞİM

*Her bireyin hakkı olan eğitime ekonomik, sosyal, kültürel ve demografik farklılık ve dezavantajlarından etkilenmeksizin eşit ve adil şartlar altında ulaşabilmesi ve bu eğitimi tamamlayabilmesine yönelik politikalar eğitim ve öğretime erişim teması altında değerlendirilmektedir.*

### STRATEJİK AMAÇ 1.

***Bütün bireylerin eğitim ve öğretime adil şartlar altında erişmesini sağlamak.***

**Stratejik Hedef 1.1:** Plan dönemi sonuna kadar dezavantajlı gruplar başta olmak üzere eğitim ve öğretimin her tür ve kademesinde katılım ve tamamlama oranlarını artırmak.

**Tablo 19. Performans Göstergeleri 1.1.**

No	Performans Göstergeleri	Malatya Ortalaması	Önceki Yıllar			Hedef	
		2014	2012	2013	2014	2019	
1	İlkokul birinci sınıf öğrencilerinden en az bir yıl okul öncesi eğitim almış olanların oranı (%)	45,20	42,50	40,80	45,20	80	
2	Net okullaşma oranı (%)	Okulöncesi (4-5 Yaş-Net)	41,38	40,40	33,11	36,89	70
		İlkokul	99,95	69,72	66	77,87	100
		Ortaokul	96,26	72,36	75,70	70,43	100
		Ortaöğretim	85,02	59,74	52,57	48,42	100
3	Zorunlu eğitimde net okullaşma oranı (%)	90,24	78,32	80,58	80,74	97	
4	Ortaöğretimde örgün eğitim dışına çıkan öğrenci oranı (%)	6,42	0,2	0,3	0,2	0,1	

5	Ortaöğretimde pansiyonların doluluk oranı (%)	67	86,74	78,31	70,67	75	
6	Burs alan öğrenci sayısı	Ortaokulda	1.473	22	25	19	45
		Ortaöğretimde	2.804	2	1	2	300
7	Kız çocuklarının okullaşma oranı(%)	İlkokul	99,89	70	79,36	80,17	100
		Ortaokul	96,25	71,79	66	71,35	100
		Ortaöğretim	84,43	42,55	41	41,26	100
8	Hayat boyu öğrenmeye katılım oranı (25-64 Yaş) (%)	14,3	10,6	10,5	11,2	14,0	
9	Hayat boyu öğrenme kapsamındaki kursların tamamlama oranı (%)	88,85	85,66	86	92,11	90,00	



İlçemizde örgün ve yaygın eğitimin her kademesinde başta dezavantajlı bireyler olmak üzere tüm bireylerin eğitim ve öğretime etkin katılımının artırılması planlanmaktadır. Bu nedenle eğitim ve öğretime katılımın artırılması ve eğitim ve öğretimin tüm bireylere adil şartlarda sunulması hedeflenmektedir.

Eğitim ve öğretime erişime ilişkin göstergelere bakıldığında 2013-2014 eğitim-öğretim yılında 5 yaş net okullaşma oranı Malatya ortalaması % 42,54 iken, İlçemizde %36.89 olup ortalamanın altındadır.

Zorunlu eğitimde net okullaşma oranı Malatya ortalaması % 90,24 iken İlçemiz'de bu oran % 80,74'tür.

İlçemizde 2014 yılında genel kurslar, meslekî ve teknik kurslar ile okuma yazma kursları olmak üzere 34 kurs açılmıştır. Bu faaliyetlerden 266'sı kadın, 521'i erkek olmak üzere toplam 787 kişi yararlanmıştır. 2014 yılında destekleme ve yetiştirme kursu kapsamında 51 kurs açılmıştır. Bu kurslardan 471 öğrenci yararlanmıştır.

Kız çocuklarının okullaşma oranlarına bakıldığında ilkokul ve ortaokulda istenen düzeydedir. Ortaöğretim de iyileştirmeye açık alan olarak görülmektedir.

Tablo 20. Stratejiler 1.1.

SIRA	STRATEJİLER	SORUMLU ŞUBE
1	Okullaşma oranları düşük olan eğitim bölgelerinde ailelere yönelik bilgilendirme ve bilinçlendirme çalışmaları yapılacaktır.	TEMEL EĞİTİM
2	Okullaşma oranlarının artırılması konusunda yönetici ve öğretmenlere yönelik bilgilendirme faaliyetleri düzenlenecektir.	TEMEL EĞİTİM
3	İlkokula başlayan çocukların okul öncesi eğitim almaları için gerekli çalışmalar yapılacaktır.	TEMEL EĞİTİM
4	Okul öncesi eğitimde ailelere düşen maliyeti azaltacak düzenlemeler yapılacaktır.	TEMEL EĞİTİM
5	4. 8. ve 12. sınıf öğrencilerine yönelik eğitim öğretim yılı içerisinde okul ve üst öğrenim kurumlarını tanıtım faaliyetleri düzenlenerek, veli ve öğrencilerin bilgilendirilmesine yönelik çalışmalar yapılacaktır.	ÖZEL EĞİTİM VE REHBERLİK
6	Toplumun mesleki ve teknik eğitime yönelik algısının olumlu yönde değiştirilmesi için kampanyalar (radyo ve televizyon programları, kamu spotları, yarışmalar vb.) düzenlenecek ve sosyal medyanın etkin bir biçimde kullanılması sağlanacaktır.	MESLEKİ VE TEKNİK EĞİTİM
7	İstihdam fuarları, kariyer günleri vb. etkinliklere MTE öğrencilerinin katılımı desteklenecektir.	MESLEKİ VE TEKNİK EĞİTİM
8	Okulların faaliyetleri ve çalışmaları toplumla paylaşılarak okullara yönelik farkındalık arttırılacaktır.	MESLEKİ VE TEKNİK EĞİTİM
9	Zor koşullardaki çocukların, özellikle kızların ve küçük yerleşim birimlerinde yaşayan çocukların ücretsiz, zorunlu ve kaliteli eğitime erişimleri sağlanacaktır.	DESTEK HİZMETLERİ
10	Bütün okul tür ve kademelerinde devamsızlık, sınıf tekrarı ve okuldan erken ayrılma nedenlerinin tespiti için araştırmalar yapılarak gerekli önlemler alınacaktır.	MESLEKİ VE TEKNİK EĞİTİM
11	Okul terki ve devamsızlığın azaltılması konusunda veli, yönetici ve öğretmenlere yönelik bilgilendirici toplantı vb. faaliyetler düzenlenecektir.	ORTAÖĞRETİM
12	Taşınmalı eğitim uygulamasında yerel yönetimlerle işbirliği yapılacaktır.	DESTEK HİZMETLERİ
13	Taşınmalı öğrenci modülünün etkin ve verimli kullanılması sağlanacaktır.	DESTEK HİZMETLERİ
14	Yatılılık ve Bursluluk imkânlarının tanıtılmasına yönelik çalışmalar yapılacaktır.	DESTEK HİZMETLERİ
15	Öğrencilerin kalacakları pansiyonların kalite standartları iyileştirilecektir.	DESTEK HİZMETLERİ
16	Açık öğretim okullarında öğrenim gören öğrencilerin kayıtlarının dondurulmasına neden olan faktörler tespit edilecek ve gerekli tedbirler alınacaktır.	HAYAT BOYU ÖĞRENME
17	Özel eğitime muhtaç öğrencilerin engel durumuna göre eğitim verecek okullar yaygınlaştırılarak, öğrencilerin okullara erişimini kolaylaştıran önlemler alınacaktır.	ÖZEL EĞİTİM VE REHBERLİK
18	Özel eğitim hizmetlerine erişim ve bu hizmetlerin niteliğinin artırılması için paydaşlarla ihtiyaç analizi yapılarak işbirliğine gidilecektir.	ÖZEL EĞİTİM VE REHBERLİK

19	Hayat boyu öğrenmenin önemi, bireye ve topluma katkısı ve hayat boyu öğrenime erişim imkânları hakkında toplumda farkındalık oluşturulacaktır.	HAYAT BOYU ÖĞRENME
20	Hayat boyu öğrenme kapsamında açılan kurslara erişim imkânları ile bu kurslara katılım oranları artırılacaktır.	HAYAT BOYU ÖĞRENME
21	İş yaşamında, değişen ve gelişen koşullar doğrultusunda bireylerin istihdam edilebilirliklerini artırmaya yönelik sektör ve ilgili taraflarla iş birliğinde ve hayat boyu öğrenme kapsamında mesleki kursların çeşitliliği ve katılımcı sayısı artırılacaktır.	HAYAT BOYU ÖĞRENME



## 2.TEMA : EĞİTİM VE ÖĞRETİMDE KALİTE

*Eğitim ve öğretim kurumlarında mevcut imkânların en iyi şekilde kullanılarak her kademedeki bireye çağın gerektirdiği bilgi, beceri, tutum ve davranışın kazandırılmasına yönelik politikalar eğitim ve öğretimde kalite teması altında değerlendirilmektedir.*

### STRATEJİK AMAÇ 2

**Bütün bireylere çağın gerektirdiği bilgi, beceri, tutum ve davranışın kazandırılması ile girişimci, yenilikçi, yaratıcı, dil becerileri yüksek, iletişime ve öğrenmeye açık, öz güven ve sorumluluk sahibi sağlıklı ve mutlu bireylerin yetişmesine imkân sağlamak.**

**Stratejik Hedef 2.1.** Bütün bireylerin bedensel, ruhsal ve zihinsel gelişimlerine yönelik faaliyetlere katılım oranını ve öğrencilerin akademik başarı düzeylerini artırmak.

**Tablo 21. Performans Göstergeleri 2.1.**

No	Performans Göstergesi	Malatya Ortalaması	Önceki Yıllar			Hedef	
		2014	2012	2013	2014	2019	
1	TEOG ortak sınavı puan ortalaması	334,81			351,53	360	
2	Temel Eğitimden Ortaöğretime Geçiş ortak sınavlarının net ortalaması	Türkçe	13,75			12,40	14
		Matematik	9,38			7,70	10
		Fen ve Teknoloji	11,93			11,74	13
		T.C. İnkılâp Tarihi ve Atatürkçülük	11,93			12,07	14
		Yabancı dil	9,39			9,58	12
		Din Kültürü ve Ahlak Bilgisi	14,12			16,82	18

3	Öğrencilerin yılsonu başarı puanı ortalamaları	5. Sınıf	74,63			71,54	78
		6. Sınıf	71,59			69,82	78
		7. Sınıf	69,94			70,18	78
		8. Sınıf	70,25			68,44	78
		9. Sınıf	64,13			64,29	78
		10. Sınıf	65,32			61,32	78
		11. Sınıf	67,23			61,76	78
		12. Sınıf	72,00			63,56	78
4	Yüksek öğretime geçişteki net ortalamaları	Türkçe	18,86			12,78	18
		Temel Matematik	6,41			3,90	7
		Sosyal Bilimler	10,92			12,70	15
		Fen Bilimleri	4,64			2,30	5
5	Öğrenci başına okunan kitap sayısı	İlkokul	24	12	19	21	35
		Ortaokul	15	9	10	12	17
		Ortaöğretim	10	5	8	10	14
6	Bir eğitim ve öğretim yılında sanat, bilim, kültür ve spor alanlarında en az bir faaliyete katılan öğrenci oranı(%)	İlkokul					100
		Ortaokul					100
		Ortaöğretim					100
7	Onur veya İftihar belgesi alan öğrenci oranı(%)	İlköğretim kurumları	3,41	1,10	1,25	1,24	12
		Ortaöğretim	6,60	12	11	13	16
8	Disiplin cezası alan öğrenci oranı	Ortaokul	0,0007	0,002	0,002	0,003	0,0001
		Ortaöğretim	0,001	0,010	0,012	0,009	0,001
9	Ortaöğretimde sınıf tekrar oranı(%)	9. Sınıf	11,87	9,52	7,32	8,74	5
		10. Sınıf	3,35	2,9	3,6	3,3	2,0
		11. Sınıf	1,22	1,70	1,30	1,1	1,0
		12. Sınıf	0,16	0,73	0,60	0,11	0,1
10	Beyaz Bayrak sertifikasına sahip okul sayısı		18			-	2

11	Beslenme Dostu Okul Sertifikasına sahip okul sayısı		8			-	2
12	Koruyucu Sağlık Hizmetlerinden Yararlanan Öğrenci Sayısı	Aşılama	29.184			1483	1600
		Ağız Diş Sağlığı	36.021			2293	3300
		Sağlıklı beslenme	12.000			1483	1600
13	Koruyucu sağlık hizmetleri eğitimlerine katılan öğretmen Sayısı	Ağız Diş Sağlığı	257			242	290
		Sağlıklı beslenme	4.400			1483	1600
14	İlk yardım bilinci konusunda açılan eğitime katılan öğretmen sayısı		350			75	140
15	Özel eğitim öğrencilerinin sosyal, kültürel ve sportif alanlarda, ulusal ve uluslararası derece yapan öğrenci sayısı		91			8	25
16	Çocuklara şiddet ve çocuk istismarını önlemeye yönelik yapılan etkinliklere katılan yönetici, öğretmen ve personel sayısı		532			155	300
17	Madde bağımlılığı ve zararlı alışkanlar konusunda yapılan faaliyete katılımcı sayısı		795			650	750
18	Destekleme ve yetiştirme kurslarından yararlanan öğrenci sayısı		28.926			471	600

Kaliteli bir eğitim için bütün bireylerin bedensel, ruhsal ve zihinsel gelişimlerine yönelik faaliyetlere katılım oranlarının ve öğrencilerin akademik başarı düzeylerinin artırılması hedeflenmektedir.

Özel eğitime muhtaç ve üstün yetenekli öğrencilerin yetiştirilmesi için etkili tanılama ve kaliteli bir eğitim ile bireylerin potansiyellerini açığa çıkarılmasına ortam sağlayarak bedensel, ruhsal ve zihinsel gelişimlerini desteklemek hedeflenmiştir.

İlçemizde 2014-2015 eğitim-öğretim yılında altı temel ders ( Türkçe, Matematik, Fen ve Teknoloji, T.C. İnkılap Tarihi ve Atatürkçülük, Yabancı dil ve Din kültürü ve Ahlak Bilgisi) için uygulanan merkezi ortak sınav sonuçlarına göre öğrencilerimiz tüm derslerden Malatya ortalamasına yakın puan almışlardır. Bu bağlamda öğrencilerimizin temel öğrenme kazanımlarının elde edilmesine yönelik çalışmalar yapılacaktır.

Koruyucu sağlık hizmetleri, ilk yardım bilinci, sağlıklı beslenme ve kitap okuma alışkanlığı kazandırılması ile ilgili çalışmalar hedeflenmektedir.

Tüm engel grubundaki çocuklardan durumu uygun olanlar normal okullarda kaynaştırma eğitimine alınmakta, özel eğitim sınıfları ve destek eğitimi yoluyla eğitim hizmetlerinden yararlandırılmaktadırlar. Ayrıca uzun süreli hasta öğrencilerimize de evde eğitim verilmektedir.

Öğrencilerimizin bedensel, ruhsal ve zihinsel gelişimlerine katkı sağlamak amacıyla yerel ve ulusal düzeyde sportif, sanatsal ve kültürel faaliyetler gerçekleştirilmektedir. Ancak mevcut durumda söz konusu faaliyetlerin izlenmesine olanak sağlayacak bir yapı bulunmamaktadır.

Öğrencilerin motivasyonunun sağlanması ve okula aidiyet duygusunun geliştirilmesi eğitim ve öğretimin kalitesi için bir gösterge olarak kabul edilmektedir. Bu kapsamda örnek davranışlarda bulunan ve başarılı öğrencilere takdir, teşekkür, onur, üstün başarı ve iftihar belgeleri verilmektedir. Benzer şekilde disiplin cezalarındaki azalış da bu bağlamda ele alınmaktadır.

Eğitimin tüm kademelerindeki özel eğitim ve rehberlik hizmetlerinin etkililiği ve verimliliğinin artırılması hedeflenmektedir.

Bütün bireylerin bedensel, ruhsal ve zihinsel gelişimlerine yönelik faaliyetlere katılım oranını ve öğrencilerin akademik başarı düzeylerini artırmayı hedeflemekteyiz.

**Tablo 22. Stratejiler 2.1.**

SIRA	STRATEJİLER	SORUMLU ŞUBE
1	Merkezi sınav sonuçları (TEOG, YGS, LYS) analiz edilerek veriler öğretmenler kurulunda ve zümre toplantılarında yönetici ve öğretmenlerce paylaşılacak ve gerekli önlemler alınacaktır.	TEMEL EĞİTİM ORTAÖĞRETİM
2	Tüm öğrencilerimize okuma ve yazma alışkanlığını kazandırmak amacıyla etkinlikler düzenlenerek, sonuçlar analiz edilerek değerlendirilecektir.	STRATEJİ GELİŞTİRME ARGE
3	Etkin ve işlevsel bir rehberlik anlayışı oluşturularak, Öğrencilerin bireysel yeteneklerine göre yönlendirilmesi sağlanacaktır.	ÖZEL EĞİTİM VE REHBERLİK
4	Öğrencileri zihinsel, kültürel ve ahlaki yönden geliştirecek yerel, evrensel, millî ve manevî değerleri tanımaları ve benimsemeleri sağlanacaktır.	STRATEJİ GELİŞTİRME ARGE
5	Teknolojik araç-gereçlerin yanlış kullanımı ve zararlarını engellemeye yönelik bilgilendirme ve bilinçlendirme çalışmaları yapılacaktır.	BİLGİ İŞLEM VE EĞİTİM TEKNOLOJİLERİ
6	Eğitimin her kademesinde gerçekleştirilen sosyal, sanatsal ve sportif faaliyetler ve bu faaliyetlere katılan öğrenci sayısı artırılacaktır.	TEMEL EĞİTİM
7	Öğrencilerin sanat, bilim, kültür ve spor alanlarında katıldıkları faaliyetlerin izleme ve değerlendirmesi yapılacaktır.	ORTAÖĞRETİM
8	Tüm paydaşlara (yönetici ,öğretmen ve veli) özel eğitime muhtaç bireylerin eğitimi konusunda bilgilendirme ve bilinçlendirme çalışmaları yapılacaktır.	ÖZEL EĞİTİM VE REHBERLİK
9	Öğrencilerin beslenme ihtiyaçlarının karşılandığı yiyecek ve içecek hizmeti veren ortamların sağlık ve hijyen şartlarının oluşturulması için gerekli çalışmalar yapılacaktır.	MESLEKİ VE TEKNİK EĞİTİM
10	Okul sağlığı ve hijyen konularında öğrencilerin, ailelerin ve çalışanların bilinçlendirilmesine yönelik faaliyetler yapılacaktır. Okullarımızın bu konulara ilişkin değerlendirmelere (Beyaz Bayrak vb.) katılmaları desteklenecektir	ÖZEL EĞİTİM VE REHBERLİK
11	Çocuklara şiddet ve çocuk istismarını önlemeye yönelik çalışmalar yapılacaktır.	ÖZEL EĞİTİM VE REHBERLİK
12	Madde bağımlılığı ve zararlı alışkanlıklarla mücadele ile Okul çevresinin güvenliğine yönelik çalışmalarda yerel yönetimlerle işbirliğine gidilecektir.	ÖZEL EĞİTİM VE REHBERLİK
13	Zararlı alışkanlıklarla mücadele konusunda veli, öğretmen ve öğrencilere yönelik bilgilendirme ve bilinçlendirme çalışmaları yapılacaktır.	ÖZEL EĞİTİM VE REHBERLİK
14	Başta obezite ve kronik hastalık riski olan çocuklar olmak üzere sağlıklı beslenme ve fiziksel aktiviteyi teşvik eden faaliyetler düzenlenecektir.	MESLEKİ VE TEKNİK EĞİTİM



15	Okul güvenliği, çevreye duyarlılık, özel eğitime ihtiyaç duyan bireylere uygunluk gibi okulların mekânsal kalitesinin yükseltilmesi amacıyla; yeterli sosyal donatılara sahip, yenilikçi öğrenme ortamları sunan, çağdaş ve çevreye duyarlı eğitim ortamları için standartlar belirlenerek, standartlara uygunluk için mavi, yeşil vb. bayrak uygulamaları başlatılacaktır.	ÖZEL EĞİTİM VE REHBERLİK
16	Eğitim Bilişim Ağının (EBA) öğrenci, öğretmen ve ilgili bireyler tarafından kullanımını artırmak amacıyla tanıtım faaliyetleri gerçekleştirilecek ve EBA'nın etkin kullanımının sağlanması için öğretmenlere hizmetiçi eğitimler verilecektir.	BİLGİ İŞLEM VE EĞİTİM TEKNOLOJİLERİ
17	Bireysel, bölgesel ve okul türü farklılıkları göz önüne alınarak örgün ve yaygın eğitimi destekleme ve yetiştirme kursları yaygınlaştırılacaktır.	HAYATBOYU ÖĞRENME
18	Destekleyici ve yetiştirici kurslarda verilen eğitimlerin niteliği artırılarak, öğrencilere araç- gereç ve materyal desteği sağlanacaktır.	HAYATBOYU ÖĞRENME

## Stratejik Hedef 2.2. Hayat boyu öğrenme yaklaşımı çerçevesinde işgücü piyasasının talep ettiği beceriler ile uyumlu bireyler yetiştirerek istihdam edilebilirliği artırmak.

Tablo 23. Performans Göstergeleri 2.2.

No	Performans Göstergesi	Malatya Ortalaması	Önceki Yıllar			Hedefler
		2014	2012	2013	2014	2019
1	Mesleki ve Teknik Ortaöğretim mezunlarının işgücüne katılım sayısı	1334			8	25
2	Mesleki eğitim merkezinden işyeri açma belgesi alan sayısı	52			45	55

Hayat boyu öğrenme kavramı çağın ihtiyaçları doğrultusunda hızla gelişen ve değişen sosyal ve kültürel hayattaki değişmelere ayak uydurabilmek amacıyla ortaya çıkmıştır. Gelişmiş ve gelişmekte olan ülkelerde eğitim seviyesi ve istihdam koşulları açısından önemli bir gösterge haline gelmiştir.

Müdürlüğümüze bağlı resmî örgün ve yaygın eğitim kurumlarında öğrenim gören istekli öğrenci ve kursiyerlere yönelik olarak verilecek olan destekleme ve yetiştirme kursları ile öğrencilerimizin eğitim ihtiyaçları karşılanmaktadır.

Hayat boyu öğrenme kapsamındaki eğitim faaliyetlerini gelişen toplum ihtiyaçları doğrultusunda çeşitlendirerek eğitim ve öğretime erişimi ve katılımı artırmayı hedeflemekteyiz. Hedefin gerçekleştirilmesi ile iş gücü piyasasının talep ettiği beceriler ile uyumlu ve hayat boyu öğrenme felsefesine sahip bireyler yetiştirerek istihdam edilebilirlikleri artırılabilecektir.

Tablo 24. Stratejiler 2.2.

SIRA	STRATEJİLER	SORUMLU ŞUBE
1	Önceki öğrenmelerin tanınmasına imkân sağlayacak şekilde ulusal ve uluslararası geçerliliğe sahip diploma ve sertifikasyon sistemi geliştirilerek, önceki öğrenmelerin tanınması kapsamında belge alan birey sayısı artırılabacaktır.	HAYATBOYU ÖĞRENME
2	Dezavantajlı bireyler başta olmak üzere HBÖ fırsatlarına erişen birey sayısı artırılabacaktır.	HAYATBOYU ÖĞRENME
3	Tüm yetişkinler özellikle kadınlar için temel ve sürekli eğitime eşit ölçüde erişimin, yetişkin eğitimi gelişim düzeyi artırılabacaktır.	HAYATBOYU ÖĞRENME
4	Bireylerin öğrenme fırsatları çeşitlendirilerek hayat boyu öğrenme faaliyetlerinin teşvik edilmesi sağlanacaktır.	HAYATBOYU ÖĞRENME
5	Yetişkinlerin yenilikçilik ve bilişim teknolojileri gibi alanlarda bilgi ve becerilerini artırmaları teşvik edilecektir.	HAYATBOYU ÖĞRENME
6	Toplumda yaşam boyu eğitim anlayışının benimsenmesi amacıyla e-öğrenme dâhil, yaygın eğitim imkanları geliştirilecek, eğitim çağı dışına çıkmış kişilerin açık öğretim fırsatlarından yararlanmaları teşvik edilecek, beceri kazandırma ve meslek edindirme faaliyetleri artırılabacaktır.	HAYATBOYU ÖĞRENME
7	Örgün öğretim imkânından yararlanamamış veya okulu yarıda bırakmak zorunda kalmış bireylere uzaktan öğretim ve yüz yüze eğitim imkânlarıyla öğrenimlerini tamamlamalarını sağlamak ve nitelikli hizmet sunarak eğitime erişimi artırılabacaktır.	HAYATBOYU ÖĞRENME
8	Topluma uyum kapasitesini ve yaşam kalitesini yükseltmeye yönelik temel ve mesleki beceriler programlarına katılan yetişkin sayısı artırılabacaktır.	HAYATBOYU ÖĞRENME
9	Bireyin kişisel ve mesleki gelişim veya istihdam amacıyla gereksinim duyduğu rehberlik sisteminin içinde hayat boyu rehberlik yaklaşımının geliştirilmesi sağlanacaktır.	HAYATBOYU ÖĞRENME
10	Mesleki ve teknik eğitim politikalarının belirlenmesine ilişkin süreçlerin, sektörün ve işgücü piyasasının taleplerine uygun şekilde yönlendirilebilmesi için başta sektör temsilcileri olmak üzere ilgili paydaşların bu süreçlere etkin katılımı sağlanacaktır	HAYATBOYU ÖĞRENME MESLEKİ VE TEKNİK EĞİTİM
11	İşyeri beceri eğitimi ve staj uygulamalarının etkin bir şekilde izlenip ve değerlendirilmesi sağlanacaktır.	HAYATBOYU ÖĞRENME
12	Bireylerin aktif ve katılımcı vatandaş olmalarına yönelik farkındalık artırılabacaktır	HAYATBOYU ÖĞRENME

**Stratejik Hedef 2.3. Eğitimde yenilikçi yaklaşımlar kullanılarak yerel, ulusal ve uluslararası projelerle, öğrenci /öğretmenlerin yeterliliğini ve uluslararası hareketliliğini artırmak.**

**Tablo 25. Performans Göstergeleri 2.3.**

No	Performans Göstergesi	Malatya Ortalaması	Önceki Yıllar			Hedef
		2014	2012	2013	2014	2019
1	Uygulanan yerel proje sayısı	2	1	2	2	4
2	Stratejik Planlama eğitimine katılan yönetici ve öğretmen sayısı	410			70	100
3	TÜBİTAK Proje Yarışmaları katılan proje sayısı 4006				1	3
4	TÜBİTAK Ortaöğretim Araştırma Proje Yarışmasında bölge sergisine katılan proje sayısı	35			-	10
5	TÜBİTAK Ortaöğretim Araştırma Proje Yarışmasına katılan öğrenci sayısı	787	-		-	5
6	AB Proje sayısı	8			5	10
7	Uluslararası hareketlilik programlarına/projelerine katılan öğretmen sayısı	77			20	70
8	Uluslararası hareketlilik programlarına/projelerine katılan öğrenci sayısı	248			50	350
9	Kabul edilen SODES proje sayısı	6			3	4
10	SODES projelerinden yararlanan öğrenci sayısı	12000			250	1000
11	SODES projelerinden yararlanan yönetici ve öğretmen sayısı	124			25	75

Günümüzde yapılan çalışmaların izlenme-değerlendirilme faaliyetleri ve geliştirilmesi için hemen her alanda araştırma yapılması, yapılan araştırma sonuçlarına uygun projeler üretilmesi ve iyileştirmeler yapılması gerekmektedir. Kurumların gelişen yeni ihtiyaçlara ve kalite beklentilerine cevap verecek bir yapıya kavuşması gerekmektedir.

Eğitimde kalitenin artırılması amacıyla; Stratejik yönetim ve planlama; yerel, ulusal ve uluslararası proje hazırlama ve uygulama konusunda tüm okul/kurum yöneticilerimize eğitimler verilmekte sonuçlar izlenmekte ve değerlendirilmektedir.

Değişen ve gelişen eğitim ihtiyaçları doğrultusunda AR-GE çalışmaları yaparak eğitim-öğretimin niteliğinin artırılması hedeflenmektedir.

Yerel, ulusal ve uluslararası projeler ile kişilere yeni beceriler kazandırılması, onların kişisel gelişimlerinin güçlendirilmesi ve istihdam olanaklarının artırılması amaçlanıyor.

Tablo 26. Stratejiler 2.3.

SIRA NO	STRATEJİLER	SORUMLU ŞUBE
1	Müdürlüğümüze bağlı okul ve kurumların Eğitimde Kalite Yönetim Sistemi kapsamında öz değerlendirme yapımları sağlanacaktır.	STRATEJİ GELİŞTİRME
2	Okul ve kurumlarımızın stratejik yönetim yaklaşımına geçişi için yönetici ve öğretmenlere periyodik olarak stratejik yönetim ve planlama eğitimleri verilecektir.	STRATEJİ GELİŞTİRME
3	TÜBİTAK proje yarışmalarına öğrenci ve öğretmenlerin katılımı artırılacaktır.	TEMEL EĞİTİM
4	SODES projelerinden azami düzeyde yararlanılacaktır.	STRATEJİ GELİŞTİRME

### 3.TEMA : KURUMSAL KAPASİTE

*Kurumsal kapasitenin geliştirilmesine yönelik olarak fiziki, mali ve teknolojik altyapının geliştirilmesi, beşeri kaynakların niteliğinin artırılması ile yönetim ve organizasyon yapısının geliştirilmesine yönelik politikalar bu tema altında ele alınmaktadır.*

**STRATEJİK AMAÇ 3. Beşeri, fiziki, mali ve teknolojik yapı ile yönetim ve organizasyon yapısını iyileştirerek eğitime erişimi ve eğitimde kaliteyi artıracak etkin ve verimli işleyen bir kurumsal yapıyı tesis etmek.**

### Stratejik Hedef 3.1: Eğitim ve öğretim hizmetlerinin etkin sunumunu sağlamak için yönetici, öğretmen ve diğer personelin kişisel ve mesleki becerilerini geliştirmek.

Tablo 27. Performans Göstergeleri 3.1.

No	Performans Göstergesi	Malatya Ortalaması	Önceki Yıllar			Hedef	
		2014	2012	2013	2014	2019	
1	Lisansüstü eğitimi tamamlayan personel oranı (%)	1,39	4,2	6,6	6,8	8,00	
2	Öğretmen başına yıllık mahalli hizmet içi eğitim süresi (saat)	2,44	1,2	1,5	1,6	2,50	
3	Öğretmenlere yönelik yapılan bilgilendirme toplantı sayısı				2	6	
4	Başarı belgesi verilen personel sayısı	156	30	36	45	65	
5	Üstün başarı belgesi verilen personel sayısı	24	2	2	5	20	
6	Ödül alan personel sayısı	33				50	
7	Okul servis görevlilerine verilen eğitime katılımcı sayısı	986	18	22	28	45	
8	Ücretli öğretmen sayısının toplam öğretmen sayısına oranı (%)	4,42	2,10	1,50	0,8	0,40	
9	Norm kadro doluluk oranı (%)	96,83	95,91	91,44	92,56	96,00	
9	Asil yönetici sayısının toplam yönetici sayısına oranı (%)	80,66	79,41	80,59	78,6	85,00	
10	Öğretmen başına düşen öğrenci sayısı	Okulöncesi	15	16	16	15	12
		İlkokul	15	17	15	16	14
		Ortaokul	14	11	12	10	10
		Ortaöğretim	14	9	10	10	10

Kurumumuzun görev alanına giren konularda faaliyetlerini etkin bir şekilde yürütebilmesi ve nitelikli ürün ve hizmet üretebilmesi için güçlü bir insan kaynağına sahip olması gerekmektedir. Bu bağlamda müdürlüğümüzün beşeri altyapısının güçlendirilmesi hedeflenmektedir.

2014 yılı içerisinde mahalli olarak gerçekleştirilen 15 eğitim faaliyetine 130 öğretmen katılmıştır. Görevlerinde üstün başarı gösteren yönetici, öğretmen ve personel mevzuatta belirlenen kriterler doğrultusunda ödüllendirilmektedir.

Müdürlüğümüze bağlı okul/kurumlarda yönetici görevlendirilmelerine ilişkin yönetmeliğin ilgili şartlarını taşıyanlar dört yıllığına yönetici olarak görevlendirilmekte olup görev süresi dolanların yeniden dört yıllığına görevi uzatılmakta veya şartları taşıyan yeni adaylar yöneticilik için görevlendirilmektedir.

Müdürlüğümüz insan kaynaklarının mesleki beceri ve kişisel gelişiminin sağlanması, yönetici, öğretmen ve personel yeterliliklerinin geliştirilmesi, atamalarda liyakatin esas alınması, personel atama ve yer değiştirmelerinin ihtiyaçlar doğrultusunda gerçekleştirilmesi hedeflenmektedir.

**Tablo 28. Stratejiler 3.1.**

SIRA	STRATEJİLER	SORUMLU ŞUBE
1	Yönetici, öğretmen ve diğer personellerin kişisel ve mesleki gelişimi için, yıllık merkezi veya mahalli hizmetiçi eğitim faaliyetlerinden en az birine katılımı sağlanacaktır.	İNSAN KAYNAKLARI
2	Mahalli hizmet içi eğitim faaliyetleri, yapılacak ihtiyaç analizleri doğrultusu planlanacaktır.	İNSAN KAYNAKLARI
3	Bilgi birikimi ve tecrübe paylaşımını artırmak amacıyla kurum/kuruluş ve STK'larla insan kaynaklarının geliştirilmesi kapsamında yapılan ortak faaliyetlere katılımcı sayısı artırılacaktır.	İNSAN KAYNAKLARI
4	Başarılı yönetici ve öğretmenlerin ödüllendirilmesi sağlanacaktır.	İNSAN KAYNAKLARI
5	İl genelindeki öğretmen zümre toplantılarına il/ilçe yöneticilerinden birinin katılımı sağlanacak, alınan kararlar diğer öğretmenlerin gelişimine katkı sağlamak amacıyla okul/kurumların web sayfalarında yayınlanacaktır.	İNSAN KAYNAKLARI
6	Üniversite ve STK'larla işbirliği yapılarak, akademik kariyer yapmak isteyen yönetici ve öğretmenlere gerekli destek verilecektir.	İNSAN KAYNAKLARI
7	Denetimlerde okul ve kurumları gelişimine katkı sağlayacak rehberlik faaliyetlerine ağırlık verilecek kurumların performanslarının geliştirilmesine katkı sağlanacaktır.	İL MAARİF MÜFETTİŞLERİ BAŞKANLIĞI
8	Özellikle sorun alanları olarak tespit edilen konularda (liderlik ve sınıf yönetimi, yetkinlik, öğretme usulü, ölçme ve değerlendirme, materyal hazırlama, iletişim kurma, teknolojiyi etkin ve verimli kullanma, yabancı dil, mesleki etik) öğretmenlerin belirli periyotlarda eğitim yapmaları sağlanacak ve ilgili kurum ve kuruluşlarla iş birliğine gidilecektir.	İNSAN KAYNAKLARI
9	Hizmet içi eğitim planlamaları, öğretmenlik genel ve özel alan yeterlilikleri, çalışanların talepleri, birimlerin ihtiyaçları, denetim raporları ve birimlerce tespit edilen sorun alanları dikkate alınarak yapılacaktır.	İNSAN KAYNAKLARI
10	Okul ve kurumların temizlik, güvenlik ve sekreteryaya gibi alanlardaki destek personeli ihtiyacının giderilmesine yönelik çalışmalar yapılacaktır	İNSAN KAYNAKLARI
11	Engelli çalışanlara bilgi, beceri ve engel durumlarına uygun görevler verilmesi sağlanacaktır.	İNSAN KAYNAKLARI

**Stratejik Hedef 3.2: Plan dönemi sonuna kadar belirlenen kurum standartlarına uygun eğitim ortamlarını tesis etmek, etkin ve verimli bir mali yönetim yapısı oluşturmak.**

Tablo 29. Performans Göstergeleri 3.2.

No	Performans Göstergesi	Malatya Ortalaması	Önceki Yıllar			Hedef	
		2014	2012	2013	2014	2019	
1	Birleştirilmiş sınıf uygulaması olan okullara giden öğrencilerin genel öğrencilere oranı(%)	5,70	1,30	0,85	0,70	3.00	
2	Derslik başına düşen öğrenci sayısı	Okulöncesi	22	17,80	16,20	17,73	22
		İlkokul	27	12	11	10,63	18
		Ortaokul	27	17	16	16,13	18
		Ortaöğretim	28	13	13	11,62	17
3	Spor salonu olan okul oranı (%)	7,81	2,5	3,10	3,82	8	
4	Çok amaçlı salon veya konferans salonu olan okul oranı (%)	27,27	1	1	1	5	
5	Kütüphanesi olan okul oranı	30,47	25,63	25,63	28,56	40	
6	Deprem tahkikatı sonucu güçlendirilme gerekliliği tespit edilen eğitim binalarından güçlendirilmesi yapılanların oranı(%)	12	-	-	-	80	
7	Engellilerin kullanımına yönelik düzenleme yapılan okul veya kurum oranı (%)	40			-	100	
8	Kalite standartlarına göre mevcut pansiyon sayısı	36			4	8	
9	Sivil savunma ve doğal afetler konusunda verilen eğitime katılan öğrenci sayısı	25.000	2.835	2.552	2.290	3.000	
10	Sivil savunma ve doğal afetler konusunda verilen eğitime katılan yönetici, öğretmen ve personel sayısı	1.220	285	305	290	350	
11	Sivil savunma, doğal afetler ve başlangıç yangınlarına müdahale çerçevesinde gerçekleştirilen tatbikat sayısı	75	20	21	18	30	

Müdürlüğümüz ve bağlı okul/kurumların fiziki ortamlarının iyileştirilerek ihtiyaca cevap verecek düzeye getirilmesi, alternatif finansal kaynaklarla eğitimin desteklenmesi, kaynak kullanımında etkinliği ve verimliliğin sağlanması hedeflenmiştir.

2014 itibariyle Müdürlüğümüze bağlı 20 okulda toplam 192 adet derslik, 3 pansiyon, bulunmaktadır.

2011 yılı itibariyle, Türkiye’de Eğitimin Finansmanı ve Eğitim Harcamaları Bilgi Yönetim Sistemi projesi (TEFBİS) okul/kurumlarımızda aktif olarak kullanılmaktadır. Sistemle okul/kurumlar

düzeyinde kaynak türlerine göre gelir ve gider envanterleri gerçek ve güncel verilerle elektronik ortamda tutulmaktadır.

Plan dönemi sonuna kadar belirlenen kurum standartlarına uygun eğitim ortamlarını tesis etmek, etkin ve verimli bir mali yönetim yapısı oluşturmak, fiziki kapasitenin geliştirilmesi, sosyal, sportif ve kültürel alanlar oluşturulması yoluyla kullanıcı memnuniyetinin artırılması hedeflenmektedir.

**Tablo 30. Stratejiler 3.2.**

SIRA	STRATEJİLER	SORUMLU ŞUBE
1	Genel ve yerel bütçenin okul ve kurumların ihtiyaçlarını karşılamada verimlilik ve sosyal adalet ilkesi esas alınacaktır.	İNŞAAT EMLAK
2	Mevcut pansiyonlar, kalite standartlarına uygun hale getirilecek, sayı ve kapasiteleri artırılabilecektir.	DESTEK HİZMETLERİ
3	Okul /kurumlarda ihtiyaç duyulan çok amaçlı salon, spor salonu, görsel sanatlar, müzik odaları dil-fen laboratuvarları vb. zorunlu mekanlar oluşturularak öğrencilerin hizmetine sunulacaktır.	İNŞAAT EMLAK
4	Okullaşma ve sınıf mevcutları ile ilgili hedefler doğrultusunda oluşacak fiziki mekân ihtiyacını plan dönemi sonuna kadar karşılanması sağlanacaktır.	İNŞAAT EMLAK
5	Derslik ihtiyacının kısa vadede giderilebilmesi ve fiziki eğitim şartlarının iyileştirilmesi için Eğitim Kampüsü projelerinin hayata geçirilmesi sağlanacaktır.	İNŞAAT EMLAK
6	Okul ve kurumlarımızın ders ve laboratuvar araç-gereçleri, makine-teçhizat dâhil her türlü donatım malzemesi ihtiyaçlarını, öğretim programlarına ve teknolojik gelişmelere uygun olarak zamanında karşılanması sağlanacaktır.	DESTEK HİZMETLERİ
7	Okulların yapım ve donatımına yönelik hayırsever vatandaşları teşvik edecek kampanyalar düzenlenecektir.	İNŞAAT EMLAK
8	Mülkiyeti gerçek veya özel hukuk tüzel kişiliklere ait imar planında okul alanı olarak ayrılmış arsaların kamulaştırılması yapılacaktır.	İNŞAAT EMLAK
10	Okul ve pansiyonlarının eğitim ortamları; fiziki mekân, sosyal mekân, donatım ve iş güvenliği esasları çerçevesinde oluşturulacaktır.	DESTEK HİZMETLERİ
11	İhtiyaç bulunan mahallerde okul yapımı için mahalli yönetimlerle işbirliği yapılarak arsa temin edilecektir.	İNŞAAT EMLAK
12	Okul/kurumların ihtiyaçlarının giderilmesi için tahsis edilen bütçenin etkin ve verimli kullanılması için gerekli tedbirler alınacaktır.	DESTEK HİZMETLERİ
14	Öğrenci yurt ve pansiyonlarının konaklama kalitesinin artırılmasına yönelik çalışmalar yapılacak ve fiziki ortamlara ilişkin standartlar güvenlik, hijyen ve konfor şartları dikkate alınarak geliştirilecektir.	DESTEK HİZMETLERİ
15	Pansiyonların açılmasında buldukları bölgenin sosyo-ekonomik durumu, öğrenci potansiyel, ulaşım ve benzeri imkânları dikkate alınacaktır.	İNŞAAT EMLAK



16	Özel eğitime gereksinim duyan engellilerin ve özel yetenekli bireylerin, bütünleştirme eğitimi doğrultusunda, uygun ortamlarda eğitimlerinin sağlanması amacıyla tüm okullarda fiziki altyapı (asansör, engelli WC' leri ve rampa) güçlendirilecektir.	İNŞAAT EMLAK-DESTEK HİZMETLERİ
17	Sivil savunma ve doğal afetler konusunda okul ve kurumlarımıza sivil savunma planları ve sabotajlara karşı korunma planları kapsamında çalışmalar yapılacaktır.	SİVİL SAVUNMA
18	Okul bahçeleri, öğrencilerin sosyal ve kültürel gelişimlerini destekleyecek ve aktif yaşamı teşvik edecek şekilde düzenlenecek; öğrencilerin sosyal, sanatsal, sportif ve kültürel etkinlikler yapabilecekleri alanlar artırılacaktır.	DESTEK HİZMETLERİ
19	Okul ve kurumların fiziki ortamları özel eğitime ihtiyaç duyan bireylerin gereksinimlerine uygun biçimde düzenlenecek ve destek eğitim odaları yaygınlaştırılacaktır.	DESTEK HİZMETLERİ

### Stratejik Hedef 3.3. Plan dönemi sonuna kadar etkin bir bilgi yönetimi sistemi oluşturmak ve müdürlük hizmetlerinin sunumunda enformasyon teknolojilerinin etkinliğini artırmak.

Tablo 31. Performans Göstergeleri 3.3.

No	Performans Göstergesi	Malatya Ortalaması	Önceki Yıllar			Hedef
		2014	2012	2013	2014	2019
1	Kurumun ulusal ve yerel basında yer alma sayısı	625			15	75
2	İnternet altyapısı, etkileşimli tahta kurulumu tamamlanan okul oranı (%)	12,43			40	100
3	FATİH projesi kapsamında öğretmen ve öğrencilere dağıtılan tablet bilgisayar oranı	16,51			0,05	80
4	FATİH projesi kapsamında verilen eğitimlere katılan öğretmen sayısı	2.071			15	200

Her geçen gün artan enformasyon teknolojilerinin imkân ve fırsatlarından müdürlüğümüz ve bağlı okul/kurumların azami düzeyde istifade etmesini sağlamak.

Vatandaşların eğitim hizmetlerine doğru yerden eksiksiz belgelerle başvurması ve bürokrasinin azaltılması amacıyla hazırlanan kamu hizmet standartları doğrultusunda müdürlüğümüz ve bağlı okul/kurumlarımızca sunulan hizmetlerin kalite ve memnuniyetin artırılması için tedbirler almaktayız.

Eğitim ve öğretim hizmetlerinin sunum kalitesinin artırılması ve öğrenmenin kolaylaştırılması amacıyla FATİH projesi kapsamında 8 okulumuzda etkileşimli tahta kurulumu yapılarak, 97 tablet dağıtılmıştır.

Kurumsal yazışma ve arşivlemede İl/İlçe Milli Eğitim Müdürlükleri Doküman Yönetim Sistemi(DYS), okul/kurumlarımız e-okul Yönetim Bilgi Sistemi ve Veli Bilgilendirme Sistemi ile resmi yazışmalar için [kurumkodu@meb.k12.tr](mailto:kurumkodu@meb.k12.tr) e mail sistemi kullanmaktadır. Yönetici ve öğretmenlere EBA eğitim portalının etkili kullanımıyla ilgili eğitim faaliyetleri gerçekleştirilmiştir.

Müdürlük hizmetlerinin sunumunda enformasyon teknolojilerinin etkin kullanımı ile hizmet memnuniyetinin artırılması, bürokrasinin azaltılması, okul ve kurumların teknolojik altyapısının tamamlanması, hızlı ve güvenilir veri akışının sağlanması hedeflenmektedir.

**Tablo 32. Stratejiler 3.3.**

SIRA	STRATEJİLER	SORUMLU ŞUBE
1	Tüm kurumlarda teknolojik gelişmeler doğrultusunda internet hızının artırılması sağlanacaktır.	BİLGİ İŞLEM VE EĞİTİM TEKNOLOJİLERİ
2	Personelin teknolojik okuryazarlık düzeyi arttırılacaktır.	BİLGİ İŞLEM VE EĞİTİM TEKNOLOJİLERİ
3	MEBBİS uygulama/modül ve projelerinin internet erişim sayfalarının yeni teknolojik alt yapıyı destekleyecek şekilde güncellemeleri tamamlanacaktır.	BİLGİ İŞLEM VE EĞİTİM TEKNOLOJİLERİ
4	Öğretmenlere EBA eğitim portalını kullanımı konusunda bilgilendirme çalışmaları yapılacaktır.	BİLGİ İŞLEM VE EĞİTİM TEKNOLOJİLERİ
5	İlçe MEM Arşivinin e ortamda oluşturulması sağlanacaktır.	BİLGİ İŞLEM VE EĞİTİM TEKNOLOJİLERİ
6	Eğitim uygulamalarına yönelik; donanım, ağ altyapısı, erişim ve benzeri teknik altyapıyı güçlendirecek çalışmaları yapılacaktır.	BİLGİ İŞLEM VE EĞİTİM TEKNOLOJİLERİ
7	Donanım, ağ altyapısı ve erişim bileşenlerinin dağıtım ve kurulum çalışmaları yürütülecektir.	BİLGİ İŞLEM VE EĞİTİM TEKNOLOJİLERİ
8	FATİH projesi kapsamında tüm okullarımızın donatımı sağlanacaktır.	BİLGİ İŞLEM VE EĞİTİM TEKNOLOJİLERİ

# IV. BÖLÜM

## MALİYETLENDİRME

**PLAN DÖNEMİ İÇİN TAHMİNİ MALİYETLER**

Tablo 33. Plan Dönemi İçin Tahmini Maliyetler

BÜTÇE KAYNAKLARI	CARİ YIL	PLAN DÖNEMİ				
	2014	2015	2016	2017	2018	2019
GENEL BÜTÇE (MAAŞ+EK DERS)	9.865.593,60	10.555.485	11.293.670	12.083.442	12.928.670	13.832.980
HAYIRSEVER KATKILARI	2.230,00	2.900	3.300	3.900	4.600	5.500
KANTİN GELİRLERİ	-	-	-	-	-	-
DESTEK HİZMETLERİ (TAŞIMALI)	362.658,02	398.892	412.568	499.500	550.325	600.600
DESTEK HİZMETLERİ	250.000	290.500	330.640	400.120	460.500	510.600
<b>TOPLAM</b>	<b>10.480.481,62</b>	<b>11.247.777</b>	<b>12.040.178</b>	<b>12.986.962</b>	<b>13.944.095</b>	<b>14.949.680</b>

**AMAÇ VE HEDEF BAZINDA TAHMİNİ MALİYET TABLOSU**

Tablo 34. Tahmini Maliyet Tablosu

Stratejik Amaç	Stratejik Hedef	Plan Dönemi				
		2015	2016	2017	2018	2019
Stratejik Amaç 1	Stratejik Hedef 1.1	8.600.000	9.195.000	9.856.000	10.600.000	11.373.000
<b>1.AMAÇ TOPLAM</b>						
Stratejik Amaç 2	Stratejik Hedef 2.1	22.770	24.280	27.070	28.900	31.850
	Stratejik Hedef 2.2	25.000	26.700	29.650	32.500	33.880
	Stratejik Hedef 2.3	45.000	47.100	51.500	55.000	59.000
<b>2.AMAÇ TOPLAM</b>						
Stratejik Amaç 3	Stratejik Hedef 3.1	15.000	16.000	17.400	20.000	22.600
	Stratejik Hedef 3.2	2.510.000	2.700.000	2.970.000	3.170.000	3.390.000
	Stratejik Hedef 3.3	30.000	31.100	35.350	37.700	39.350
<b>3 AMAÇ TOPLAM</b>						
<b>GENEL TOPLAM</b>		<b>11.247.770</b>	<b>12.040.180</b>	<b>12.986.970</b>	<b>13.944.100</b>	<b>14.949.680</b>

# V. BÖLÜM

## İZLEME ve DEĞERLENDİRME

## İZLEME VE DEĞERLENDİRME

### MEM 2015-2019 Stratejik Planı İzleme Ve Değerlendirme Modeli

5018 sayılı Kamu Mali Yönetimi ve Kontrol Kanununun amaçlarından biri; kalkınma planları ve programlarda yer alan politika ve hedefler doğrultusunda kamu kaynaklarının etkili, ekonomik ve verimli bir şekilde elde edilmesi ve kullanılmasını, hesap verebilirliği ve malî saydamlığı sağlamak üzere, kamu malî yönetiminin yapısını ve işleyişini düzenlemektir.

Bu amaç doğrultusunda kamu idarelerinin; stratejik planlar vasıtasıyla, kalkınma planları, programlar, ilgili mevzuat ve benimsedikleri temel ilkeler çerçevesinde geleceğe ilişkin misyon ve vizyonlarını oluşturması, stratejik amaçlar ve ölçülebilir hedefler saptaması, performanslarını önceden belirlenmiş olan göstergeler doğrultusunda ölçmesi ve bu sürecin izleme ve değerlendirmesini yapmaları gerekmektedir.

Bu kapsamda Hekimhan İlçe Millî Eğitim Müdürlüğü 2015-2019 dönemine ilişkin kalkınma planları ve programlarda yer alan politika ve hedefler doğrultusunda kaynaklarının etkili, ekonomik ve verimli bir şekilde elde edilmesi ve kullanılmasını, hesap verebilirliği ve saydamlığı sağlamak üzere Hekimhan İlçe Millî Eğitim Müdürlüğü 2015-2019 Stratejik Planı'nı hazırlamıştır. Hazırlanan planın gerçekleşme durumlarının tespiti ve gerekli önlemlerin zamanında ve etkin biçimde alınabilmesi için Hekimhan İlçe Millî Eğitim Müdürlüğü 2015-2019 Stratejik Planı İzleme ve Değerlendirme Modeli geliştirilmiştir.

İzleme, stratejik plan uygulamasının sistematik olarak takip edilmesi ve raporlanmasıdır. Değerlendirme ise, uygulama sonuçlarının amaç ve hedeflere kıyasla ölçülmesi ve söz konusu amaç ve hedeflerin tutarlılık ve uygunluğunun analizidir.

Hekimhan İlçe Millî Eğitim Müdürlüğü 2015-2019 Stratejik Planı İzleme ve Değerlendirme Modeli'nin çerçevesini;

1. Hekimhan İlçe MEM 2015-2019 Stratejik Planı ve performans programlarında yer alan performans göstergelerinin gerçekleşme durumlarının tespit edilmesi,
2. Performans göstergelerinin gerçekleşme durumlarının hedeflerle kıyaslanması,
3. Sonuçların raporlanması ve paydaşlarla paylaşımı,
4. Gerekli tedbirlerin alınması, süreçleri oluşturmaktadır.

Hekimhan İlçe MEM 2015-2019 Stratejik Planı'nda yer alan performans göstergelerinin gerçekleşme durumlarının tespiti yılda iki kez yapılacaktır. Yılın ilk altı aylık dönemini kapsayan birinci izleme kapsamında, Strateji Geliştirme Şubesi(Ar-Ge) tarafından harcama birimlerinden sorumlu oldukları göstergeler ile ilgili gerçekleşme durumlarına ilişkin veriler toplanarak raporlaştırılacaktır. Göstergelerin gerçekleşme durumları hakkında hazırlanan rapor üst yöneticiye sunulacak ve böylelikle göstergelerdeki yıllık hedeflere ulaşılmasını sağlamak üzere gerekli görülebilecek tedbirlerin alınması sağlanacaktır.

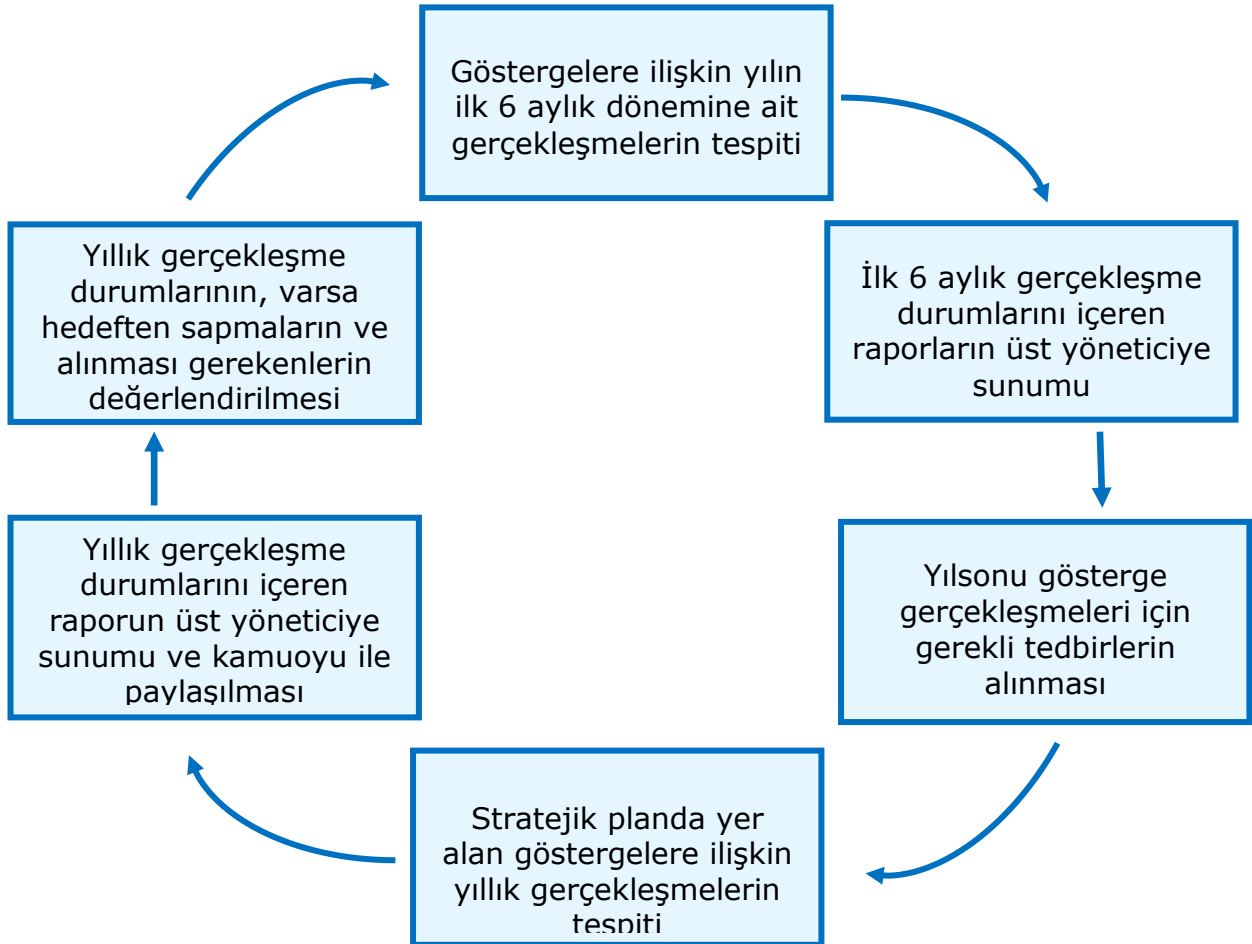
Yılın tamamını kapsayan ikinci izleme dâhilinde; Strateji Geliştirme Şubesi(Ar-Ge) tarafından harcama birimlerden sorumlu oldukları göstergeler ile ilgili yılsonu gerçekleşme durumlarına ait veriler toplanarak raporlaştırılacaktır. Yılsonu gerçekleşme durumları, varsa gösterge hedeflerinden sapmalar ve bunların nedenleri üst yönetici başkanlığında harcama birim yöneticilerince değerlendirilerek gerekli tedbirlerin alınması sağlanacaktır. Ayrıca, stratejik planın yıllık izleme ve değerlendirme raporu hazırlanarak kamuoyu ile paylaşılacaktır.

Ayrıca, Okul/Kurum/Müdürlük düzeyinde stratejik hedeflerin gerçekleşme yüzdesi İlçe MEM izleme-değerlendirme yapılacak ve göstergelerin gerçekleşme durumları düzenli olarak kamuoyu ile paylaşılacaktır.

Tablo 35. İzleme Değerlendirme Süreci

İzleme Değerlendirme Dönemi	Gerçekleştirilme Zamanı	İzleme Değerlendirme Dönemi Süreç Açıklaması	Zaman Kapsamı
<b>Birinci Dönem</b>	Her yılın Temmuz ayı içerisinde	Strateji Geliştirme Şubesi tarafından harcama birimlerinden sorumlu oldukları göstergeler ile ilgili gerçekleşme durumlarına ilişkin verilerin toplanması ve raporlaştırılması Göstergelerin gerçekleşme durumları hakkında hazırlanan raporun üst yöneticiye sunulması	Ocak- Temmuz
<b>İkinci Dönem</b>	İzleyen yılın Şubat ayı sonuna kadar	Strateji Geliştirme Şubesi tarafından harcama birimlerinden sorumlu oldukları göstergeler ile ilgili yılsonu gerçekleşme durumlarına ilişkin verilerin toplanması ve raporlaştırılması Üst yönetici başkanlığında harcama birim yöneticilerince yılsonu gerçekleştirmelerinin, gösterge hedeflerinden sapmaların ve sapma nedenlerin değerlendirilerek gerekli tedbirlerin alınması	Tüm yıl

**İLÇE MİLLÎ EĞİTİM MÜDÜRLÜĞÜ**  
**2015-2019 STRATEJİK PLANI İZLEME VE DEĞERLENDİRME MODELİ**





## HEKİMİHAN İLÇE MİLLİ EĞİTİM MÜDÜRLÜĞÜ

Turgut Özal Mah.Hükümet Cad.Hekimhan/MALATYA

Tlf: (0422) 713 30 99

Fax: (0422) 713 10 10

e-mail: [hekimhan44@meb.gov.tr](mailto:hekimhan44@meb.gov.tr)

web:<http://www.hekimhan.meb.gov.tr>